

# Beleidsplan Veiligheid

&

# Gezondheid

veiligheid  nl



Auteurs	Samia el Abdellaoui
Contactgegevens	Adres: Rodinweg 55   1328 PW Almere Telefoon: 036-3031890 E-mail: <a href="mailto:info@kinderopvangdevlinder.nl">info@kinderopvangdevlinder.nl</a>
LRKP-nummer	318523024
Versie en Datum	Versie 3
Herzien	December 2025

## INHOUDSOPGAVE

<b>Inleiding .....</b>	<b>6</b>
<i>Visie .....</i>	6
<i>Missie .....</i>	7
<i>Doel .....</i>	7
<i>Preventiemedewerker .....</i>	8
Rol preventiemedewerker .....	8
<b>Beleidscyclus .....</b>	<b>8</b>
<i>Herzien.....</i>	9
<i>Tussentijds actualiseren .....</i>	9
<i>Communicatie beleid extern.....</i>	10
<b>Het pand .....</b>	<b>10</b>
<i>De binnenruimtes .....</i>	10
<i>De buitenruimte.....</i>	11
<b>Geïntegreerde grote risico's en risico's met grote gevolgen .....</b>	<b>11</b>
<i>Fysieke veiligheid.....</i>	11
Vergiftiging .....	12
VERBRANDING .....	12
VALLEN VAN HOOGTE EN BOTSSEN TEGEN OBSTAKEL .....	12
VERSTIKKING .....	13
VERDRINKING .....	13
VERMISSING .....	14
STAPPENPLAN HANDELEN NA VOORVAL .....	14
SNIJDEN .....	15
ELEKTROCUTIE .....	15
Stappenplan handelen na voorval .....	15
<i>Sociale veiligheid .....</i>	16
Grensoverschrijdend gedrag .....	16

Stappenplan handelen na grensoverschrijdend gedrag .....	16
Kindermishandeling .....	17
Stappenplan handelen na vermoedens van kindermishandeling .....	17
Vermissing .....	18
<i>Gezondheid</i> .....	19
Ziektekiemen .....	19
Buitenmilieu .....	21
Binnenmilieu .....	22
<b>Omgang met kleine risico's .....</b>	<b>23</b>
<i>Huisregels m.b.t. veiligheid</i> .....	23
<i>Huisregels m.b.t. gezondheid</i> .....	24
<b>Veiligheidsbeleid .....</b>	<b>26</b>
<i>Achterwachtregeling</i> .....	26
<i>Presentie en ophalen</i> .....	26
<i>Vervoersprotocol</i> .....	27
Vervoer van en naar school en van en naar de BSO .....	27
<i>Protocol Uitstapjes</i> .....	30
Kind raakt de groep kwijt tijdens uitstapje .....	31
<i>Protocol Vermissing</i> .....	31
Wat verstaan wij onder 'vermissing kind' .....	31
Wanneer is de kans groot dat een kind vermist wordt .....	31
Preventief beleid .....	31
Stappenplan vermissing .....	32
<b>Beleid sociale veiligheid .....</b>	<b>34</b>
<i>Grensoverschrijdend gedrag</i> .....	34
Grensoverschrijdend gedrag kan plaatsvinden tussen: .....	34
Grensoverschrijdend gedrag kan onderverdeeld worden in: .....	34
Vier-ogenprincipe .....	35
Voorkomen van grensoverschrijdend gedrag van kinderen .....	36

Anti pestbeleid.....	36
Mediawijs maken.....	39
<i>Protocol Kindermishandeling</i> .....	40
Waarom? .....	40
Verankering: .....	40
Wie is uitvoerend verantwoordelijk? .....	40
Wie is in de lijn eerst- verantwoordelijk? .....	40
Werkwijze: .....	40
<i>Protocol seksuele ontwikkeling</i> .....	41
Afspraken Bij BSO De Vlinder die betrekking hebben op de seksuele opvoeding.....	41
<b>Gezondheidsbeleid.....</b>	<b>44</b>
<i>Ziektebeleid</i> .....	44
Ziektebeleid BSO de Vlinder .....	44
Richtlijnen wanneer een ziek kind moet worden opgehaald .....	45
<i>Coronabeleid</i> .....	45
Maatregelen BSO De Vlinder .....	45
Toezicht op uitvoering beleid .....	45
<i>Voedingsbeleid</i> .....	46
<i>Ventilatiebeleid</i> .....	46
<b>Calamiteitenbeleid .....</b>	<b>47</b>
<i>EHBO regeling</i> .....	47
<i>Protocol brandveiligheid en ontruimingsplan</i> .....	48
<b>Ondersteuning en melding van klachten .....</b>	<b>49</b>
<i>Ontevreden</i> .....	49
Bespreken van onvrede .....	49
Klacht schriftelijk indienen .....	49
<i>Externe klachtenprocedure</i> .....	49
<b>Bijlage 1      Rapport van Veiligheid .....</b>	<b>50</b>
.....	50

<i>Entree bolletjeslijst</i> .....	50
<i>Entree rapportage</i> .....	50
<i>Leefruimte bolletjeslijst</i> .....	51
<i>Leefruimte rapportage</i> .....	53
<i>Buitenruimte bolletjeslijst</i> .....	60
<i>Buitenruimte rapportage</i> .....	61
<i>Sanitair kinderen en volwassen bolletjeslijst</i> .....	63
<i>Sanitair kinderen en volwassenen rapportage</i> .....	64
<i>Keuken bolletjeslijst</i> .....	64
<i>Keuken rapportage</i> .....	66
<i>Omgeving bolletjeslijst</i> .....	67
<i>Omgeving rapportage</i> .....	68
<b>Bijlage 2    Rapport van Gezondheid</b> .....	<b>69</b>
<i>Gezondheidsrisico's door overdracht van ziektekiemen bolletjeslijst</i> .....	69
<i>Gezondheidsrisico's door overdracht van ziektekiemen rapportage</i> .....	71
<i>Gezondheidsrisico's als gevolg van het buitenmilieu</i> .....	83

## INLEIDING

Voor u ligt het beleidsplan Veiligheid en Gezondheid van Buitenschoolse opvang De Vlinder. Met behulp van dit beleidsplan wordt inzichtelijk gemaakt hoe we op onze buitenschoolse opvang werken. Met als doel de kinderen en medewerkers een zo veilig en gezond mogelijke werk, speel en leefomgeving te bieden waarbij kinderen beschermd worden tegen risico's met ernstige gevolgen en leren omgaan met kleine risico's. Dit beleidsplan is geldig vanaf 1 augustus 2020.

Mocht u feedback hebben of een idee hebben over iets dat in het beleid moet worden opgenomen, dan horen we dat heel graag. We staan altijd open voor suggesties om het verblijf nog veiliger en gezonder te maken.

## VISIE

Buitenschoolse opvang De Vlinder staat voor ons voor gezelligheid, persoonlijke aandacht, ongedwongen en een huiselijke sfeer, die zoveel mogelijk aansluit bij de wensen van ouders en de behoefte van het kind. Als de kinderen uit school komen krijgen ze wat te eten en te drinken. Zo zal elke middag gestart worden met een moment waar de kinderen hun verhaal kwijt kunnen.

Wij vinden het belangrijk dat de tijd die de kinderen bij ons doorbrengen hun eigen vrije tijd is. De kinderen kunnen dus zelf kiezen wat ze doen. De pedagogisch professionals zullen de kinderen hierbij begeleiden en toezicht houden. Er is ruimte om samen te spelen, knutselen of buiten spelen. Ook kunnen ze rustig een boekje lezen.

## MISSIE

We zorgen voor een verantwoorde, professionele BSO, waarin ieder kind zich veilig voelt en zich optimaal verder kan ontwikkelen. Het kind wordt gestimuleerd, zowel individueel als in groepsverband en de sociale contacten worden bevorderd. Dat betekent dat we ervoor zorgen dat we de kinderen:

- Een gevoel van emotionele veiligheid bieden (ervoor zorgen dat ze zich prettig voelen, het naar hun zin hebben).
- De gelegenheid geven om de persoonlijke competenties te ontwikkelen (ontwikkelen van zelfstandigheid, zelfredzaamheid, zelfvertrouwen en creativiteit).
- De gelegenheid geven om de persoonlijke competenties te ontwikkelen (oefenen van sociale kennis en vaardigheden, zoals communicatie, samenwerken, andere helpen en omgaan met conflicten).
- De gelegenheid geven om zich waarden en normen eigen te maken (de cultuur van de samenleving).

BSO De Vlinder draagt zorg voor een veilige en gezonde leef- en speelomgeving. Dit doen we door:

- Kinderen af te schermen van grote risico's
- Kinderen te leren omgaan met kleinere risico's
- Kinderen uit te dagen en te prikkelen in hun ontwikkeling

## DOEL

Vanuit de wet Innovatie Kwaliteit Kinderopvang hebben wij een beleid gecreëerd ten aanzien van Veiligheid en Gezondheid waar alle medewerkers zich verantwoordelijk voor voelen. De belangrijkste aandachtspunten binnen het vormgeven van het beleid zijn:

1. Het bewustzijn van mogelijke risico's,
2. Het voeren van een goed beleid op grote risico's,
3. En het gesprek hierover aangaan met elkaar en met de externe betrokkenen.

Dit alles met als doel, een veilige en gezonde omgeving te creëren waar kinderen onbezorgd kunnen spelen en zich optimaal kunnen ontwikkelen.

## PREVENTIEMEDEWERKER

Om het beleid op het gebied van veiligheid en gezondheid te bewaken hebben wij een preventiemedewerker die de kwaliteit op het gebied van het beleid en de uitvoering van dit beleid controleert, bijstelt en handhaaft.

Elk bedrijf moet ten minste één preventiemedewerker in dienst hebben die de maatregelen (gericht op de veiligheid en gezondheid binnen een bedrijf) kan uitvoeren volgens de Arbowet. De preventiemedewerker werkt samen met de bedrijfsarts en andere arbodienstverleners en voorziet hen van advies. Samia el Abdellaoui is eindverantwoordelijke voor het beleidsplan Veiligheid en Gezondheid en neemt de rol van preventiemedewerker op zich.

---

## ROL PREVENTIEMEDEWERKER

De preventiemedewerker adviseert over veiligheid en gezondheid en dus ook over BHV. De preventiemedewerker kan en mag ook BHV'er zijn, maar dat hoeft niet.

De drie wettelijke taken van een preventiemedewerker zijn:

- Het (mede) opstellen en uitvoeren van de risico-inventarisatie en -evaluatie (RI&E).
- Het adviseren en nauw samenwerken met de ondernemingsraad / personeelsvertegenwoordiging over de te nemen maatregelen voor een goed arbeidsomstandighedenbeleid.
- Deze maatregelen (mede) uitvoeren.

## BELEIDSCYCLUS

In **juni 2020** hebben wij ons Beleid Veiligheid & Gezondheid opgesteld. Onze beleidscyclus zijn wij gestart met een uitgebreide risico-inventarisatie. Deze is uitgevoerd door de preventiemedewerker/houder/leidinggevende.

Januari 2022 hebben wij ons gehele Beleid veiligheid & gezondheid herzien. Uit een inspectiebezoek bleek dat het beleid niet voldeed aan de gestelde eisen en dat het beleid en de praktijk niet overeenkwamen. De toezichthouder heeft ons in de gelegenheid gesteld om het beleid te herzien en deze mogelijkheid hebben wij met beide handen aangegrepen en gebruikt om het beleid eens grondig opnieuw te herzien vanaf het nulpunt. 2 en 3 januari 2022 hebben wij de risico inventarisatie herzien aan de hand van de methode van Stichting Consument en Veiligheid. Dit instrument is door hen ontwikkeld in samenwerking met GGD-Nederland en het ministerie van SZW. Op basis van de uitkomsten van de risico-inventarisatie hebben wij een Rapport Risico Inventarisatie geschreven. Deze rapportages gaven ons inzicht in welke grote risico's er zijn binnen de opvang en welke kleine risico's er zijn.

Vervolgens hebben wij beschreven hoe de locatie eruit ziet. En hebben wij in de hoofdstukken over Veiligheid, Sociale veiligheid, Gezondheid en Calamiteiten beschreven welk beleid wij vastgelegd hebben om alle risico's te beperken.

## HERZIEN

Jaarlijks herzien wij dit Beleid Veiligheid & Gezondheid door opnieuw een risico inventarisatie uit te voeren. De bolletjeslijsten worden door de teamleden zelf ingevuld. De (bijna)ongevallenregistraties worden bewaard en na een jaar bij elkaar gelegd om te zien of ervanuit de bijna ongevallen acties ondernomen moeten worden. De rapportage wordt vervolgens geactualiseerd door de preventiemedewerker/ leidinggevende/ houder. Actiepunten worden in de rapportage opgenomen, om vervolgens te worden uitgevoerd en afgetekend. Indien nodig, wordt het beleid aangepast. Met het team bespreken wij de voortgang van het beleid veiligheid & gezondheid en evalueren deze tijdens het teamoverleg. Op deze manier houden wij de medewerkers zich bewust van alle mogelijke risico's die er zijn.

Tijdens de team overleggen zullen wij een onderdeel uit het beleid veiligheid & gezondheid bespreken. Dit om continu in gesprek te blijven over het beleid. Zo blijven we scherp op onze werkwijzen en kunnen we bij veranderingen in de omgeving of situatie, zoals bij verbouwingen of veranderingen in de inrichting, direct controleren of het beleid al dan niet moet worden aangescherpt.

## TUSSENTIJDEN ACTUALISEREN

Het beleid veiligheid & gezondheid is nooit af en bij veranderingen binnen BSO De Vlinder zoals constatering, verbouwingen of bij incidenten/ (bijna) ongevallen, wordt het beleidsplan aangepast.

Hieronder geven we aan wanneer het beleid tussentijds is geactualiseerd en wat de reden was voor de aanpassing.

<b>Datum aangepast:</b>
Juni 2023
<b>Reden aanpassing:</b>
I.v.m. bezetting en extra locatie.

## COMMUNICATIE BELEID EXTERN

Wij hebben ons Beleidsplan Veiligheid & Gezondheid geplaatst op de website. Ouders kunnen op locatie de map Veiligheid & Gezondheid inzien. Ouders worden geïnformeerd over beleid tijdens het intakegesprek wordt verteld over het beleid veiligheid & gezondheid;

- Downloaden van de website;
- Via de nieuwsbrief verzonden per mail/ gedeeld in de Ouderportaal worden ze op de hoogte gehouden van wijzigingen;

Wanneer ouders vragen hebben, dan worden deze zo mogelijk ter plekke beantwoord. Wanneer deze vraag voor meerdere ouders interessant is, wordt deze tevens in de nieuwsbrief opgenomen. Bij het jaarlijks herzien van ons Beleid Veiligheid & Gezondheid, zullen wij de oudercommissie betrekken en hen om advies vragen. Zolang wij nog geen oudercommissie hebben kunnen formeren, maken wij gebruik van alternatieve ouderraadpleging en zullen wij alle ouders op de hoogte stellen van ons aangepaste beleid zodat zij het van feedback kunnen voorzien.

## HET PAND

Wij proberen constant voor een omgeving te zorgen waarin de kinderen voldoende uitdaging aangeboden krijgen. Wij vinden het belangrijk dat kinderen vrij kunnen bewegen om zo optimaal in staat te zijn om zich ongedwongen te kunnen ontwikkelen door te doen en te ontdekken. Onze opvang voldoet aan de wettelijke veiligheidseisen.

BSO De Vlinder houdt zich aan de regels vanuit de verschillende wet- en regelgeving. Denk hierbij aan het voldoen aan de:

- [Voedsel- en Warenwet \(NVWA\)](#)
- [Hygiëncode kleine instellingen, Hygiëncode voor kleine instellingen in de branches Kinderopvang, Welzijn & Maatschappelijke Dienstverlening en Jeugdzorg](#)
- [Wet speeltoestellen attractiebesluiten Bouwbesluit](#)

Onderhoud van de buitenruimte, onderhoud van installaties en schoonhouden van de ramen besteden wij uit.

## DE BINNENRUIMTES

Meubilair op de locaties voldoet aan de eisen, zoals wettelijk vastgesteld voor de kinderopvang in het Warenwetbesluit. Hiervoor worden geselecteerde leveranciers ingezet, om de kwaliteit te borgen en deugdelijk meubilair te leveren.

Er zitten geen scherpe hoeken en/of randen aan het meubilair en er zijn geen uitstekende schroeven. Het meubilair wordt dagelijks door ons gecontroleerd op gebreken tijdens het opruimen. Indien er gebreken zijn, ondernemen wij actie. Er wordt contact opgenomen met de leverancier om een daartoe bevoegde monteur te laten komen die de reparatie uit kan voeren. Totdat de reparatie is uitgevoerd wordt er geen gebruik gemaakt van het betreffende meubelstuk.

## DE BUITENRUIMTE

Tijdens het gebruik maken van de buitenruimte is er altijd toezicht van minimaal 1 pedagogisch professional. De buitenruimte wordt, voordat de kinderen hier gebruik van maken, gecontroleerd op veiligheid door de pedagogisch professionals. Je kunt hierbij denken aan: glasscherven, sigaretten, kapot buitenspeelgoed en de eventuele aanwezigheid van dieren die hier niet gewenst zijn.

## GEÏNVENTARISEERDE GROTE RISICO'S EN RISICO'S MET GROTE GEVOLGEN

In dit hoofdstuk beschrijven we de belangrijkste grote risico's die op onze locatie kunnen leiden tot ernstige ongevallen, incidenten of gezondheidsproblemen. We hebben de risico's onderverdeeld in drie categorieën:

1. Fysieke veiligheid
2. Sociale veiligheid
3. Gezondheid

Per categorie hebben we maximaal 4 belangrijke risico's benoemd met de daarbij behorende belangrijkste maatregelen die zijn genomen om het risico tot het minimum te beperken. In hoofdstuk Veiligheid, hoofdstuk Sociale veiligheid en hoofdstuk Gezondheid leest u meer over ons gehele beleid met hierin de maatregelen die wij hebben vastgelegd die ervoor moeten zorgen dat risico's worden verkleind.

## FYSIEKE VEILIGHEID

Ten aanzien van de fysieke veiligheid hebben we de volgende risico's gedefinieerd als grote risico's:

- Vergiftiging
- Verbranding
- Vallen van hoogte en tegen obstakels
- Verstikking
- Snijden
- Elektrocutie

## VERGIFTIGING

23, 37, 53, 65, Kind drinkt van schoonmaakmiddel

25. Kind eet sigaretten of medicijnen uit de tas van een ouder of leidster

55. Kind eet van toiletblokje

### De maatregelen die we genomen hebben bij vergiftiging zijn:

- Tassen van de medewerkers worden in de een afgesloten kast bewaard.
- Ouders worden aangesproken dat ze hun tas buiten het bereik van kinderen moeten plaatsen.
- Schoonmaakmiddelen worden buiten het bereik bewaard in een hoog keukenkastje.
- Schoonmaakmiddelen worden in hun oorspronkelijke verpakking/ fles bewaard. Bij (mogelijke) vergiftiging met deze stoffen is het noodzakelijk dat direct duidelijk is om welke middel het gaat.
- Bewaar schoonmaakmiddelen en etenswaren niet in eenzelfde keukenkastje.
- Er wordt geen gebruik gemaakt van toiletblokjes. Toiletreiniger en andere schoonmaakmiddelen worden bewaard op een plaats waar kinderen er niet bij kunnen komen.
- Medicijnen worden bewaard buiten bereik van kinderen (indien nodig in de koelkast).
- Gebruik geen toiletblokjes



## VERBRANDING

60. Kind loopt brandwonden op door de waterkoker over zich heen te trekken.

63. Kind krijgt hete thee over zich heen

### De maatregelen die we genomen hebben bij verbranding zijn:

- De waterkoker moet achter op het aanrecht geplaatst worden en ook het snoer dient buiten het bereik van kinderen te liggen.
- Thee wordt achter op het aanrecht geplaatst en aangelengd met koud water.
- Hete thee wordt niet in het bijzijn van kinderen gedronken. Leng de thee aan met koud water.

## VALLEN VAN HOOGTE EN BOTSSEN TEGEN OBSTAKEL

70. Kind valt van speeltoestel

### De maatregelen die we genomen hebben bij vallen hoogte zijn:

- Zorg dat er volgens de afspraken gewerkt wordt.
- Tijdens het buitenspelen is er altijd een pedagogisch professional aanwezig die toezicht houdt op het klimrek.
- Plaats geen opstapmogelijkheden bij de hekken.

---

## VERSTIKKING

72. Kind blijft met koordje van capuchon hangen

### De maatregelen die we genomen hebben bij verstikking zijn:

- Verwijder lange koorden aan jassen of zorg dat ze niet kunnen blijven hangen. Doe ze bijvoorbeeld in de jas.

---

## VERDRINKING

BSO de Vlinder ligt niet direct aan een open water. Zie bijgevoegde foto. Onze genomen maatregel zijn dat wij afspraken hebben vastgelegd dat we geen gebruik maken van zwembadjes en geen zwemuitstapjes ondernemen. Ook hebben wij opgenomen dat bij een vermissing eerst gezocht moet worden bij gevaarlijke plaatsen zoals bij open water.

### De maatregelen die we genomen hebben om verdrinking te voorkomen zijn:

- Wij afspraken hebben vastgelegd dat we geen gebruik maken van zwembadjes en geen zwemuitstapjes ondernemen.
- Ook hebben wij opgenomen dat bij een vermissing eerst gezocht moet worden bij gevaarlijke plaatsen zoals bij open water.



---

## VERMISSING

86. Kind rent al spelend de straat op

87. Kind doet het poortje van het hek open en rent de straat op

### De maatregelen die we genomen hebben om **vermissing** te voorkomen zijn:

- Houd altijd de presentielijst bij, zodat je weet hoeveel kinderen aanwezig zijn
- Houd altijd toezicht als de kinderen buiten spelen (met uitzondering van kinderen boven de 8 jaar met toestemming van ouders).
- De buitenruimte is afgesloten. Het toegangspoortje dient gesloten te zijn tijdens het buitenspelen.
- De pedagogisch professionals houden toezicht op het hek. Kinderen wordt geleerd dat ze niet zonder te vragen de speelplaats af mogen.
- Mocht er toch een kind vermist zijn dat wordt het protocol vermissing kind opgevolgd.

---

## STAPPENPLAN HANDELEN NA VOORVAL

Wanneer zich een ongeval of bijna ongeval heeft plaatsgevonden met betrekking tot de fysieke veiligheid, volgen wij het volgende stappenplan:

1. De eerste hulp wordt verleend door de aanwezige EHBO-er. Er wordt een inschatting gemaakt of er spoed is en 112 gebeld moet worden, of het kind gezien moet worden door de huisarts of dat alleen EHBO toepassen door de pedagogisch professional voldoende is. De nodige actie wordt uitgevoerd.
2. De collega en de leidinggevende worden op de hoogte gebracht van het (bijna) ongeval.
3. Ouders worden ingelicht over het (bijna) ongeval. Bij grote ongevallen worden ouders zo spoedig mogelijk telefonisch op de hoogte gebracht en wordt er overlegd of het noodzakelijk/ wenselijk is dat ouders hun kind eerder komen halen.
4. Bij de overdracht wordt precies besproken wat er gebeurd is en hierbij wordt gebruik gemaakt van het (bijna)ongevallenformulier.
5. De medewerker bij wie het ongeval heeft plaatsgevonden vult het (bijna) ongevallen registratieformulier in. Zie bijlage. Deze wordt bewaard in de map bij het Beleidsplan Veiligheid & Gezondheid. Indien er acties volgen uit de ongevallenregistratie zoals uitvoeren van klussen of vastleggen van werkafspraken, worden deze acties uitgevoerd. De medewerker die bij het ongeval aanwezig was, bewaakt dat de acties uitgevoerd worden en dat de juiste personen aangestuurd worden. De leidinggevende bewaakt of deze stap goed verloopt en heeft de eindverantwoordelijkheid.
6. De ongevallenregistratie wordt tijdens het eerstvolgende werkoverleg besproken zodat alle medewerkers op de hoogte zijn. Met elkaar wordt besproken hoe het ongeval in de toekomst geprobeerd kan worden om te voorkomen.
7. Jaarlijks worden alle ongevallenregistraties met de oudercommissie besproken en kan de oudercommissie eventueel nog advies geven op te nemen maatregelen.

---

## SNIJDEN

64. Kind snijdt zich aan een mes

De maatregelen die we genomen hebben om **snijwonden** te voorkomen zijn:

- Plaats scherpe messen buiten het bereik van kinderen. Bijvoorbeeld in keukenkastje dat of lade die dat voorzien is van kind beveiliging.

---

## ELEKTROCUTIE

35. Kind komt in contact met elektriciteit

De maatregelen die we genomen hebben om **elektrocucie** te voorkomen zijn:

- Alle stopcontacten zitten hoog en zijn voorzien van stopcontactbeveiliging.
- We leren kinderen dat ze niet aan de elektrische apparaten mogen komen.
- Zorg dat snoeren buiten het bereik van kinderen liggen.

---

## STAPPENPLAN HANDELEN NA VOORVAL

Wanneer zich een ongeval of bijna ongeval heeft plaatsgevonden met betrekking tot de fysieke veiligheid, volgen wij de volgende stappenplan:

1. De eerste hulp wordt verleend door de aanwezige EHBO-er. Er wordt een inschatting gemaakt of er spoed is en 112 gebeld moet worden, of het kind gezien moet worden door de huisarts of dat alleen EHBO toepassen door de pedagogisch professional voldoende is. De nodige actie wordt uitgevoerd.
2. De collega en de leidinggevende worden op de hoogte gebracht van het (bijna) ongeval.
3. Ouders worden ingelicht over het (bijna) ongeval. Bij grote ongevallen worden ouders zo spoedig mogelijk telefonisch op de hoogte gebracht en wordt er overlegd of het noodzakelijk/ wenselijk is dat ouders hun kind eerder komen halen.
4. Bij de overdracht wordt precies besproken wat er gebeurd is en hierbij wordt gebruik gemaakt van het (bijna)ongevallenformulier.
5. De medewerker bij wie het ongeval heeft plaatsgevonden vult het (bijna) ongevallen registratie formulier in. Zie bijlage. Deze wordt bewaard in de map bij het Beleidsplan Veiligheid & Gezondheid. Indien er acties volgen uit de ongevallenregistratie zoals uitvoeren van klussen of vastleggen van werkafspraken, worden deze acties uitgevoerd. De medewerker die bij het ongeval aanwezig was, bewaakt dat de acties uitgevoerd worden en dat de juiste personen aangestuurd worden. De leidinggevende bewaakt of deze stap goed verloopt en heeft de eindverantwoordelijkheid.
6. De ongevallenregistratie wordt tijdens het eerst volgende werkoverleg besproken zodat alle medewerkers op de hoogte zijn. Met elkaar wordt besproken hoe het ongeval in de toekomst geprobeerd kan worden om te voorkomen.
7. Jaarlijks worden alle ongevallenregistraties met de oudercommissie besproken en kan de oudercommissie eventueel nog advies geven op te nemen maatregelen.

## SOCIALE VEILIGHEID

Ten aanzien van sociale veiligheid hebben we de volgende risico's gedefinieerd als grote risico's:

- Grensoverschrijdend gedrag
- Kindermishandeling
- Vermissing

---

### GRENDOVERSCHRIJDEND GEDRAG

- De maatregelen die we genomen hebben bij grensoverschrijdend gedrag:

- Alle medewerksters zijn in het bezit van een Verklaring Omtrent Gedrag en zijn opgenomen in het Personenregister Kinderopvang en voor aanvang van het dienstverband gekoppeld aan onze organisatie.

- Omgangsvormen zijn vastgelegd (zie huisregels).

- alle pedagogisch professionals hebben daarbij een opleiding conform cao kinderopvang. Tijdens deze opleiding hebben ze geleerd hoe ze moeten observeren en signaleren en wanneer zij gedrag moeten melden.

- Er is duidelijk hoe er gehandeld moet worden als een kind een ander kind mishandelt op de opvang. Er is een protocol wat te doen als kindermishandeling wordt vermoed.

---

### STAPPENPLAN HANDELEN NA GRENDOVERSCHRIJDEND GEDRAG

We bespreken het onderwerp in het teamoverleg en inventariseren gezamenlijk welke risico's de mogelijkheid op seksueel overschrijdend gedrag mogelijk kunnen beïnvloeden. Indien nodig nemen we maatregelen om de geconstateerde risico's op te heffen of te beperken en hierop beleid en praktijk aan te passen. In de meldcode staat beschreven hoe om te gaan met grensoverschrijdend gedrag door personeel en een stappenplan wat te doen bij grensoverschrijdend gedrag tussen kinderen onderling.

## KINDERMISHANDELING

- De maatregelen die we genomen hebben bij kindermishandeling zijn:
- Alle medewerkers zijn op de hoogte van de meldcode Huiselijk geweld en kindermishandeling.
- De medewerkers hebben de Meldcode App op hun mobiel.
- In onze meldcode zijn de verantwoordelijkheden van de medewerkers van BSO De Vlinder uitgesplitst in taken en bevoegdheden.
- Er is een aandachtfunctionaris aangesteld. **Aandachtsfuntionaris, Samia el Abdellaoui, Certificaat behaald bij Inzien te Amsterdam. Rebecca Harms is ook Aandachtsfuntionaris.**
- Medewerksters weten bij wie ze terecht kunnen.
- Medewerkers worden gecoacht m.b.t. de meldcode. Het doornemen van de signalenlijst is vast onderdeel van het teamoverleg.



## STAPPENPLAN HANDELEN NA VERMOEDENS VAN KINDERMISHANDELING

### Route 1: Bij signalen van huiselijk geweld en kindermishandeling

Stap 1: In kaart brengen van signalen

Stap 2: Collegiaal consultatie en zo nodig raadplegen Veilig Thuis of een deskundige op het gebied van letselduiding.

Stap 3: Gesprek met de ouder.

Stap 4: Wegen van het geweld aan de hand van het afwegingskader. Bij twijfel altijd Veilig Thuis raadplegen.

Stap 5: Beslissen over het doen van een melding en het inzetten van noodzakelijke hulp.

### Route 2: Bij signalen van mogelijk geweld of zedendelict door een medewerker kinderopvang jegens een kind

Stap 1A: Signalen in kaart brengen.

Stap 1B: Direct melding doen van vermoeden geweld- of zedendelict door een collega jegens een kind bij houder.

Stap 2: In overleg treden met vertrouwensinspecteur.

Stap 3: Aangifte doen.

Stap 4: Handelen naar aanleiding van onderzoek van de politie.

Stap 5: Nazorg bieden en evalueren.

### Route 3: Signalen van grensoverschrijdend gedrag tussen kinderen onderling

- Stap 1: In kaart brengen van signalen.
- Stap 2: Melden van het gedrag bij de houder/ leidinggevende.
- Stap 3: Beoordelen ernst van het gedrag.
- Stap 4: Maatregelen nemen.
- Stap 5: Beslissen en handelen.
- Stap 6: Nazorg bieden en evalueren

---

#### VERMISSING

- De maatregelen die we genomen hebben bij **vermissing** zijn:
  - Houd altijd de presentielijst bij, zodat je weet hoeveel kinderen aanwezig zijn
  - Houd altijd toezicht als de kinderen buiten spelen (met uitzondering van kinderen boven de 8 jaar met toestemming van ouders).
  - Mocht er toch een kind vermist zijn dat wordt het protocol vermissing kind opgevolgd.

## GEZONDHEID

Ten aanzien van gezondheid hebben we de volgende risico's gedefinieerd als grote risico's:

- Ziektekiemen
- Voedselvergiftiging
- Buiten milieu
- Binnen milieu

---

## ZIEKTEKIEMEN

- De maatregelen die we genomen hebben m.b.t. de overdracht van **ziektekiemen** zijn:

### Handhygiëne

Was je handen:

- Bij aankomst BSO
- Voor het aanraken en bereiden van voedsel
- Voor het eten of helpen bij het eten
- Voor wondverzorging
- Voor het aanbrengen van zalf of crème
- Na hoesten, niezen en snuiten
- Na toilet gebruik
- Na het verschonen van een kind
- Na contact met speeksel, snot, braaksel, ontlasting, wondvocht of bloed
- Na schoonmaakwerkzaamheden.

**Handen wassen:** gebeurt volgens de werkinstructie Handen wassen

- Gebruik stromend water.
- Gebruik vloeibare zeep.
- Wrijf de handen over elkaar en zorg ervoor dat water en zeep over de gehele handen worden verdeeld.
- Spoel de handen al wrijvend af onder stromend water.
- Droog de handen af met een schone, droge handdoek of een papieren handdoek.

**Toilet hygiëne:**

- Leer de kinderen hun handen te wassen met water en zeep na toiletbezoek
- Let erop dat er geen speelgoed of eten wordt meegenomen naar het toilet
- Doorspoelen na toilet gebruik.
- Wij laten het toilet schoon en netjes achter.

**De was:**

- Gebruik altijd een schoon vaatdoekje om de tafels, stoelen en bank na de maaltijd te reinigen
- De vaatdoek wordt na gebruik met heet water uitgespoeld en minimaal ieder dagdeel vervangen.

**Verkoudheid:**

1. Voorkom hoesten; leer de kinderen tijdens hoesten of niezen het hoofd weg te draaien of het hoofd te buigen.
2. Wijs kinderen erop dat ze tijdens het hoesten of niezen de hand voor de mond moeten houden. Laat de kinderen de handen wassen als blijkt dat deze na hoesten, niezen zichtbaar vuil zijn. Laat kinderen regelmatig hun neus snuiten.
3. Gebruik telkens voor ieder kind een schone wegwerp zakdoek. Er staat op de groep een doos met tissues binnen handbereik.

### Voedselvergiftiging:

Wij volgen de richtlijnen uit de [Hygiëncode kleine instellingen, Hygiëne code voor kleine instellingen in de branches](#) en de instructies die we ontvangen hebben van Appetito met betrekking tot de afname van voedsel, het bewaren, het bereiden en uitserveren van voedsel. Ook worden er verse maaltijden geserveerd, hiervoor hebben wij een apart protocol genaamd “warme maaltijden”.

- De maatregelen die we genomen hebben m.b.t. het voorkomen van voedselvergiftiging zijn:
  - Boodschappen die zijn binnengekomen worden direct op de juiste plek opgeborgen
  - Open producten worden voorzien van een datum
  - Voedsel wordt alleen bereid in de keuken of aan een schoongemaakte groepstafels.
  - Gekoelde producten worden bewaard in de koelkast bij een temperatuur die ligt tussen de 4 en 7 graden Celsius
  - De temperatuur van de koelkast wordt dagelijks gemeten en genoteerd op de koelkasttemperatuurlijst.
  - Bij producten volgen wij de bewaar- en bereidingsadviezen op de verpakking
  - Restjes eten worden weggegooid en niet opnieuw aangeboden.
  - Gekoelde producten die langer dan 3 kwartier buiten de koelkast zijn geweest worden weggegooid

---

### BUITENMILIEU

- De maatregelen die we genomen hebben bij buitenmilieu zijn:

#### Buitenspelen bij zon:

- Kinderen worden op zonnige dagen ingesmeerd met zonnelotion van minimaal factor 50 voordat ze naar buiten gaan. Dit wordt regelmatig herhaald.
- Kinderen dragen bij voorkeur een petje.
- Als de temperatuur boven de 30 graden Celsius is blijven we tussen 12.00 uur en 15.00 uur binnen. Als er voldoende schaduw plekken zijn, mag er wel in de schaduw gespeeld worden.
- Op warme dagen wordt er extra drinken aangeboden.
- Bij hoge temperaturen worden de activiteiten aangepast.
- Het nuttigen van met name zoete etenswaren (fruit en ranja) zoveel mogelijk beperken om wespen/bijensteken te voorkomen.
- Bij een hittegolf zullen wij het hitteprotocol inzetten en de richtlijnen van het RIVM volgen.
- Bij gebruik van een zwembadje wordt permanent toezicht gehouden. Er worden afspraken gemaakt

wie en wanneer oplet. Er wordt op gelet dat kinderen niet uit het badje drinken.

**Buitenspelen bij vriesweer:**

- Kleed de kinderen warm aan (sjaal, muts en wanten).
- Let goed op de sokken en schoenen van de kinderen, deze moeten voldoende warmte bieden.
- Zorg dat de kinderen goed in beweging blijven.
- Blijf niet te lang buiten.

---

**BINNENMILIEU**

- De maatregelen die we genomen hebben m.b.t. het **binnenmilieu** zijn:

**Luchtkwaliteit:**

- Dagelijks dienen er minimaal twee ventilatieroosters open te staan.
- De CO2 meter staat altijd aan.
- Ventileer dagelijks in alle ruimtes voordat de kinderen komen en nadat de kinderen zijn opgehaald door beide deuren tegenover elkaar open te zetten.
- Ventileer extra tijdens bewegingsspelletjes.
- Bij voorkeur is de temperatuur in de leer(verblijf) ruimte rond de 20 graden (niet lager dan 17 graden).
- In ruimtes waar kinderen aanwezig zijn worden geen spuitbussen (verf, haarlak, luchtverfrisser) gebruikt.

## OMGANG MET KLEINE RISICO'S

Onze missie is onze kinderen een zo veilig en gezond mogelijke opvang te bieden. Hierbij willen we ongelukken of ziekte als gevolg van een bijvoorbeeld niet schoon of ondeugdelijk speelgoed voorkomen. Maar met over bescherming doen we de kinderen uiteindelijk ook geen goed. Daarom beschermen we de kinderen tegen onaanvaardbare risico's. Een bult, een schaafwond of iets degelijks kan gebeuren. Sterker nog, er zit ook een positieve kant aan:

- Het heeft een positieve invloed op fysieke gezondheid.
- Het vergroot zelfvertrouwen, zelfredzaamheid en doorzettingsvermogen.
- Het vergroot sociale vaardigheden.

Daarom aanvaarden wij op onze opvang de risico's die slechts kleine gevolgen kunnen hebben voor de kinderen en leren ze hier op een juiste manier mee om te gaan. Om risicovolle speelsituaties veilig te houden moeten kinderen zich daarom tijdens speelsituaties of activiteiten houden aan diverse afspraken. Daarnaast zijn er afspraken over hoe om te gaan met spullen als speelgoed en gereedschap, dit om te voorkomen dat door oneigenlijk gebruik letsel kan ontstaan.

Om gezondheidsrisico's te beperken en de kinderen hieraan zelf bij te laten dragen zijn daarom goede afspraken met kinderen noodzakelijk. De afspraken hebben wij vastgelegd in huisregels die wij hieronder zullen beschrijven. Met onze eigen opgerichte kinderraad zullen wij dit onderwerp herhaaldelijk bespreken. Zo houden wij elkaar scherp en kan de beleving besproken worden.

## HUISREGELS M.B.T. VEILIGHEID

- Wij leren de kinderen dat zij de deur niet open mogen doen maar dat wij dit doen. Ook leren wij kinderen dat deuren niet zijn om mee te spelen.
- Wij zorgen dat er geen losse voorwerpen op de grond slingeren.
- Wij leren kinderen dat er binnen niet gerend mag worden.
- Wij hebben de afspraak dat, bij verwijderen van schilderijen en kaarten, ook de schroeven, spijkers en punaises meteen verwijderd worden.
- Afspraak is dat kinderen niet voor de ramen mogen spelen.
- Wij zorgen dat we bij de opstelling rekening houden dat er voldoende loopruimte bij de radiatoren.
- Wij hebben de afspraak dat lampen die stuk zijn direct vervangen worden. Bij signaleren van defecte lampen nemen de medewerkers direct contact op met de leidinggevende die zo snel mogelijk de kapotte lampen vervangt.
- Wij hebben de afspraak dat elektrische apparaten zoveel mogelijk buiten het bereik van

kinderen geplaatst moeten worden.

- Schoonmaakmiddelen worden in hoog boven het toilet opgeborgen buiten het directe bereik van de kinderen.
- Wij leren kinderen dat ze niet in kasten mogen klimmen.
- We leren kinderen dat ze hun stoel op 4 poten laten staan.
- Wij controleren de meubels dagelijks tijdens het opruimen aan het einde van de dag op veiligheid.
- Er wordt geen thee gedronken aan tafel bij de kinderen.
- Er wordt geen gebruik gemaakt van tafelkleden.
- Messen worden buiten het bereik van kinderen bewaard.
- Thee wordt achter op het aanrecht geplaatst en aangelengd met koud water.
- De waterkoker staat hoog, buiten het bereik van kinderen.
- Het koffiezetapparaat staat achter op het aanrecht.
- Maak natte vloeren in de keuken direct droog.
- Er zijn geen huisdieren toegestaan.
- Afspraak is dat kinderen moeten zitten als ze eten.
- Er is toezicht tijdens het buitenspelen. Vanuit de groepsruimte is de buitenruimte zichtbaar.
- Voor gebruik wordt de buitenruimte gecontroleerd op zwerfafval.
- Na buitenspelen wordt er opgeruimd.
- Er wordt geen gebruik gemaakt van toiletblokjes.

#### HUISREGELS M.B.T. GEZONDHEID

- Wij overleggen bij een mogelijk besmettelijke ziekte zoals diarree of huiduitslag met onze huisarts.
- Wanneer een van de medewerkers ziek van vakantie terug komt, hebben wij eerst overleg met de huisarts.
- We wassen handen na het hoesten, niezen of het snuiten van de neus.
- Wij leren kinderen dat ze hoesten en niezen in hun elle boog.
- Wij leren kinderen gebruik te maken van een eigen papieren zakdoekje en leer ze deze weg te gooien direct na gebruik.
- Ieder kind wast zich met een eigen wegwerp snoetenpoetsers en deze worden na gebruik weggegooid.



## VEILIGHEIDSBELEID

### ACHTERWACHTREGELING

Als in een uitzonderlijke situatie er maar 1 medewerker aanwezig kan zijn en er geen andere volwassen op de locatie is, moet de achterwacht regeling worden toegepast. Dit betekent dat in geval van calamiteiten een achterwacht beschikbaar is die binnen 15 min aanwezig kan zijn op de opvanglocatie. De (actieve) achterwacht is telefonisch bereikbaar tijdens de openingsuren.

De volgende personen zijn bereikbaar als achterwacht:

**Samia Abdellaoui**

**Khalid Abdellaoui**

### PRESENTIE EN OPHALEN

Wij verzoeken ouders om hun kind voor 13.30 uur 's middags af te melden op de lange schooldagen en voor 9.00 uur tijdens de school sluitingsdagen.

Bij brengen melden ouders en kinderen zich bij de medewerker om te zeggen dat ze er zijn. De pedagogisch professionals noteren op de presentielijst dat het kind aanwezig is en noteren de brengtijd. Wanneer een kind niet het kind om 9.30 uur nog niet aanwezig is tijdens de lange opvangdagen, neemt een van de pedagogisch professionals contact op met de ouders om na te vragen of het kind nog komt.

Bij halen melden ouders en kinderen zich bij de pedagogisch professional om aan te geven dat het kind opgehaald is. De pedagogisch professionals registeren de haaltijd op de presentielijst.

We geven de kinderen niet aan iemand anders mee zonder toestemming van de ouders. BSO-kinderen mogen alleen naar huis aan het einde van de dag als ouders ons daarvoor schriftelijk toestemming hebben gegeven. BSO de Vlinder is dan niet verantwoordelijk voor de veiligheid van het kind onderweg van opvang naar huis.

## VERVOERSPROTOCOL

Deelname aan het verkeer brengt altijd risico's met zich mee. Lopend vanuit het beginpunt naar een eindpunt met begeleiding is een situatie die te verkiezen valt boven het vervoer per auto. Voor BSO De Vlinder is het belangrijk het vervoer zo te regelen dat het veilig en pedagogisch verantwoord is. Vervoer van kinderen gaat gepaard met een akkoordverklaring van ouders. De akkoordverklaring is ondertekend en opgenomen tijdens de intakegesprekken.

Dit protocol beschrijft de richtlijnen om het vervoer van kinderen zo veilig mogelijk te laten verlopen en hoe wij dit tijdens het vervoer van de kinderen waarborgen. Wij onderscheiden verschillende mogelijkheden van vervoer;

- Lopen
- Vervoer per auto
- Fietsen

Het merendeel van de kinderen komt lopend naar de BSO, onder begeleiding van een pedagogisch professional. De meest veilige route wordt doorlopen met zo min mogelijk kruispunten. Er bestaat een onderscheid tussen het lopen van een bekende weg of een wandeling naar een incidentele bestemming. Onderweg naar school "het Meesterwerk" of de gymzaal speelt routine bijvoorbeeld een grote rol. Dan wordt volstaan met alleen de pedagogisch professional als begeleider. Bij onbekende bestemmingen of uitstapjes gaat de groep op pad met een begeleider op ongeveer 10 kinderen. De kinderen lopen altijd twee aan twee en worden allen voorzien van een veiligheidshesje. Er wordt gestreefd naar een uniforme manier van oversteken die door alle begeleiders op de groep wordt toegepast.

*Wij kijken naar links, wij kijken naar rechts en kijken nog een keer naar links, komt er wat aan dan blijven wij staan, komt er niets aan dan kunnen wij gaan! .*

---

### VERVOER VAN EN NAAR SCHOOL EN VAN EN NAAR DE BSO

Het vervoer van kinderen naar school en naar de BSO regelen wij grotendeels lopend en anders met een degelijk personenauto. Kinderen kunnen gebruik maken van voorschoolse opvang (VSO) en van daaruit naar school gebracht worden. Andersom worden de kinderen 's middags van school gehaald en naar de buitenschoolse opvang gebracht.

### Lopend vervoer

Kinderen gaan alleen zelfstandig lopend van school naar de opvanglocatie (of andersom bij VSO) na overleg met- en schriftelijke toestemming van ouders. Kinderen die in groepsverband van school naar de Buitenschoolse opvang lopen (of andersom bij VSO), worden hierin begeleidt door een of meerdere pedagogisch medewerkers. Het aantal leidsters hangt af van het aantal kinderen.

Gemaakte afspraken zijn:

- Gebruik van veiligheidshesjes.
- Presentielijst mee.
- Vaste looproute.
- Veiligheid en verkeersregels worden in acht genomen.
- De pedagogisch medewerkers kennen de kinderen en zijn zich tevens bewust van de risico's die er zijn en de gevaren in de omgeving.
- De pedagogisch medewerkers neemt een mobiele telefoon mee.

### Vervoer per auto

Het vervoer wordt intern geregeld d.m.v. een degelijk bedrijfsauto. Voor het ophalen worden de aanwezige pedagogisch medewerkster of groepshulp ingezet. Op de scholen is een vaste verzamelplaats waar de kinderen op worden gehaald. In sommige gevallen vervoeren pedagogisch medewerkster kinderen van en naar school met hun eigen auto. Dat kan bijvoorbeeld zijn bij kleine kind aantallen. Ook kunnen kinderen vervoerd worden door pedagogisch medewerkers wanneer er onder BSO-tijd een uitstapje gemaakt wordt. Zie Protocol Uitstapjes.

Het vervoeren van kinderen in personenauto's houden we ons aan de wettelijke voorschriften:

- Iedere auto heeft een inzittendenverzekering;
- Er mogen zoveel kinderen vervoerd worden als er kinderzitjes/zitverhogers en/of autogordels zijn (met dien verstande dat van één gordel slechts één kind gebruik mag maken).
- Vanaf de leeftijd 6 jaar en onder de 1.50m mag een kind voorin zitten, mits het gebruik maakt van een zitverhoger, zodat een veilig gebruik van de gordel, ook rekening houdend met de airbag, gegarandeerd is.
- Vanaf de leeftijd van 9 jaar mag een kind voorin zitten, als het tenminste 1.50m lang is, zodat een veilig gebruik van de gordel, ook rekening houdend met de airbag, gegarandeerd is.

### Vervoer per fiets:

Vanaf 8+ wordt er (georganiseerd) gefietst met de groep. Ook hier bestaat er een onderscheid tussen het fietsen van een bekende weg of fietsen naar een incidentele bestemming. Onderweg naar bijvoorbeeld de gymzaal speelt routine bijvoorbeeld een grote rol. Bij een onbekende bestemming wordt in ieder geval een extra begeleider ingezet. Voor het fietsen naar onbekende/incidentele bestemmingen zijn onderstaande punten opgesteld om voor zowel de pedagogisch professional als meefietsende ouders/verzorgers een beeld te krijgen wat er verlangd wordt te doen. Op de fiets is het essentieel dat de groep opvalt in het verkeer. Om deze reden draagt iedereen in de groep een veiligheidshesje.

- Bij een uitstapje vinden we fietsen verantwoord voor kinderen van 8 -13 jaar  
Min. 1 pm-er op max. 8 kinderen.
- De pm-er beoordeelt a.d.h.v. de fietsuitrusting, de zelfstandigheid en verkeersinzicht van het kind of het verantwoord is dat het kind meegaat fietsen.
- Er moet goed gekeken worden waar wordt gefietst in verband met de veiligheid (bijvoorbeeld aanwezigheid fietspaden).
- Onderstaande afspraken gelden voor de opvang: Bij elke fietstocht dient de medewerker ervoor te zorgen dat er een mobiele telefoon en een presentielijst wordt meegenomen.
- De pedagogisch professional bepaalt vooraf de af te leggen route en bespreekt dit met de meefietsende ouders/verzorgers of andere volwassene.
- De pedagogisch professional van de groep rijdt achteraan de groep, tenzij het in verband met de specifieke verkeerssituatie beter is om vooraan te rijden (bijv. rotondes of gevaarlijke kruispunten).
- De route zal met weinig of rustige kruisingen zijn zodat er minimaal mogelijk last van ander verkeer is. Indien er wel een weg of kruispunt overgestoken moet worden dan staat de voorste begeleider op de weg. De tweede begeleider neemt de kruising over van de eerste en de derde neemt het over van de tweede en zo verder tot de groep is overgestoken.
- De hele groep is goed zichtbaar door de verkeersveiligheidshesjes die elk kind aankrijgt van De Vlinder. De begeleiders krijgen ook hesjes aan. Iedereen draagt deze hesjes. Een paar dagen voor het uitje vraagt de pedagogisch professional de kinderen & ouders om thuis nog even goed de fiets na te laten kijken. Dus banden oppompen, ketting strak en verlichting die werkt.
- Kinderen dragen tijdens het fietsen goed sluitend en stevig schoeisel, dus geen slippers, klompen etc. Verder gelden de standaard fietsregels zoals niet stunten of slippen, twee handen aan het stuur en twee aan twee fietsen.

## PROTOCOL UITSTAPJES

Tijdens de vakantie maken wij uitstapjes met de kinderen. We ondernemen geen zwemuitstapjes. We vervoeren de kinderen dan lopend of met auto op een veilige manier, zoals beschreven in bovenstaande stukje.

De pedagogisch medewerkers zijn zich bewust van de verantwoordelijkheid die ze dragen voor andermans kinderen en zorgen dat de veiligheid van de kinderen gewaarborgd is. De pedagogisch medewerkers die het uitstapje uitvoeren zorgen ervoor dat de activiteit goed voorbereid is en het vervoer op een veilige manier gebeurt. Daarbij nemen zij de richtlijnen bij het vervoer van kinderen in de auto in acht. Gemaakte afspraken zijn:

- De pedagogisch medewerkers kennen de kinderen en zijn zich tevens bewust van de risico's die er zijn tijdens het betreffende uitstapje.
- Tijdens uitstapjes ligt de verantwoordelijkheid voor de kinderen altijd bij de pedagogisch medewerkers. Deze wordt niet overgedragen aan een andere persoon of organisatie.
- Een pedagogisch medewerker heeft maximaal 6 kinderen onder haar hoede.
- De ouders zijn geïnformeerd over het uitstapje.
- De kinderen dragen veiligheidsvestjes van BSO De Vlinder.
- De presentielijst van de kinderen gaat mee.
- Een mobiele telefoon wordt meegenomen.
- Een EHBO-doos wordt meegenomen. (Zonnebrandcrème in de zomer)
- De bestuurder is in het bezit van een geldig Nederlands rijbewijs en heeft een WA-verzekering voor het voertuig afgesloten.
- De bestuurder gebruikt geen of is niet onder invloed van middelen of medicatie die de rijvaardigheid negatief beïnvloeden.
- Tijdens het vervoer van kinderen dient de bestuurder altijd de algemeen geldende verkeersregels in acht te nemen.
- Iedereen moet over een eigen zitplaats beschikken  
Er mogen niet meer personen worden vervoerd, dan er autogordels aanwezig zijn.  
Ieder kind dat me rijdt moet verplicht de gordels om.  
Voor kinderen kleiner dan 1,35 m geldt dat zij in principe in een goedgekeurd en passend kinderbeveiligingssysteem moeten zitten.
- Voor het in- en uitstappen doet de bestuurder aan de rechterzijde de deur open zodat de kinderen aan de veilige kant van de weg uit het voertuig stappen. Is dit niet mogelijk dan zoekt de bestuurder een andere veilige plaats om uit te stappen. De bestuurder zorgt ervoor dat de groep op een veilige (afgesproken) plaats wacht op de rest van de groep.
- Ouders verklaren zich akkoord met deze wijze van vervoer via het intakeformulier en akkoordverklaring.

---

#### KIND RAAKT DE GROEP KWIJT TIJDENS UITSTAPJE

Als een kind de groep kwijtraakt /wegloopt tijdens een uitstapje stelt de pedagogisch professional in overleg met collega medewerker alles in het werk het kind terug te vinden zoals zoeken in de directe omgeving. Als het kind op korte termijn niet gevonden wordt, belt de pedagogisch professional direct 112 en informeert de pedagogisch professional de houder/ leidinggevende.

#### PROTOCOL VERMISSING

Wij werken met onderstaande protocol vermissing. In dit protocol staan de richtlijnen voor de handswijze die de medewerkers volgen wanneer een kind vermist wordt tijdens de opvang.

---

#### WAT VERSTAAN WIJ ONDER 'VERMISSING KIND'

- Als een kind tijdens het verblijf op BSO De Vlinder zoekraakt.
- Als het kind zonder toestemming meegenomen is door onbevoegde personen.

---

#### WANNEER IS DE KANS GROOT DAT EEN KIND VERMIST WORDT

- Bij het brengen/halen van de kinderen uit school.
- Wanneer kinderen naar het toilet gaan tijdens het buitenspelen.
- In overgangssituaties van de ene activiteit naar de andere.
- Tijdens een uitje.
- Wanneer de buitendeur niet direct gesloten wordt nadat iemand het pand verlaat.

---

#### PREVENTIEF BELEID

- Elke medewerker op de groep weet hoeveel kinderen er op de groep aanwezig moeten zijn. Dit wordt bijgehouden via de dag lijst en software.
- Ouders wordt verteld, tijdens de intake en via de huisregels van Buitenschoolse opvang Vlinder, voor 13.30 uur moeten doorgeven wanneer hun kind niet op de opvang komt.
- Ouders geven aan wie het kind komt ophalen.
- Het kind wordt niet meegegeven aan onbekende personen. In twijfelgevallen wordt er contact opgenomen met de ouder(s) voor toestemming.
- Kinderen wordt aangeleerd om te vertellen wat ze gaan doen en waar ze heen gaan.
- Met de kinderen worden goede afspraken gemaakt over de plekken waar zij niet mogen

omen om hun veiligheid te waarborgen.

- Ruimtes waar kinderen niet zelfstandig mogen zijn, zijn afgesloten. (denk hierbij aan hekken, deuren, enz.)
- De pedagogisch professional van de BSO is op de hoogte van de bezigheden van de kinderen. Wanneer kinderen naar buiten gaan om te spelen of andere activiteiten buiten de BSO doen, wordt dit doorgegeven bij de pedagogisch professional.
- Wanneer de kinderen op uitstapje gaan worden er speciale afspraken gemaakt over waar kinderen wel of niet mogen komen.
- Tijdens een uitje worden de afspraken voor activiteiten buiten de opvang ( werkinstructie 7 BSO) gevolgd.
- De pedagogisch professional zorgt er voor dat een invalkracht / stagiaire goed op de hoogte is van deze preventieve maatregelen.

---

#### STAPPENPLAN VERMISSING

Wanneer je ontdekt dat je een kind uit de groep mist, kun je een aantal dingen ondernemen, die helpen het vermiste kind op te sporen. Dit betreft niet alleen het zelf zoeken, maar ook het verzamelen van informatie over het kind en over de omstandigheden van de vermissing.

#### **Stappenplan vermissing kind tijdens de opvang**

- Blijf kalm en denk helder na. Wanneer heb je het kind voor het laatst gezien? Wat was het kind aan het doen? Waar zou het mis kunnen zijn gegaan?
- Bekijk eerst goed alle ruimtes, gangen, kasten & toiletten etc. Roep ondertussen het kind. Kijk op plaatsen waar kinderen zich kunnen verbergen in de rest van de ruimte. Het komt nogal eens voor dat een kind zich verstopt of ergens in slaap is gevallen.
- Wanneer er tijdens de vermissing buiten werd gespeeld, kijk je goed waar het kind heen kan zijn gegaan. Is er een vijver in de buurt of dieren? Bedenk wat interessant kan zijn voor een kind. Zoek buiten eerst op de plekken waar het kind gevaar zou kunnen oplopen. Bv. water, putten, verkeerswegen of parkeerplaatsen.
- Vraag aan voorbijgangers of zij een kind hebben gezien.
- Schakel na 10 minuten zoeken collega's of de achterwacht in om te helpen zoeken. Alle collega's hebben hun mobiel mee en aan. Na 10 minuten is iedereen weer op de vestiging.

NB: Tijdens een uitje spreek je af welke medewerkers bij de kinderen blijven en welke gaan zoeken. Ook hier spreek je af om elkaar na 10 minuten zoeken weer te treffen. Laat ook een

medewerker de organisatie van het pretpark, dierentuin of waar je ook bent inlichten. Deze kunnen het kind dan ook oproepen of iets dergelijks.

- Na deze 20 minuten zoeken, bel je de politie.
- Noteer de naam van de politiefunctionaris die je aan de telefoon gesproken hebt en de naam van de politiefunctionaris die als je contactpersoon is aangewezen.
- De politie zal de zoektocht over gaan nemen.

### **Wanneer het vermiste kind terecht is**

- Informeer je de politie wanneer deze ingeschakeld is.
- Informeer je alle betrokkenen die weten dat het kind vermist is.
- Ga na wat de reden van de vermissing was, zodat een herhaling voorkomen kan worden.

### **Vermissing van een kind wanneer het niet komt opdagen op de opvang**

Bij BSO De Vlinder mogen kinderen niet zelfstandig naar de opvang komen. Respect voor de autonomie vinden wij belangrijk. Wij kunnen wel met de oudere kinderen afspraken maken over bijvoorbeeld al een stukje vooruit mogen lopen omdat zij behoefte hebben aan meer zelfstandigheid.

- Vraag andere collega's en leidinggevenden of zij iets weten van het kind. Heeft een ouder gebeld, gemaïld of een boodschap op de voicemail achter gelaten?
- Wanneer een kind niet aankomt bij BSO De Vlinder, terwijl het wel verwacht wordt, wordt er eerst contact met ouders opgenomen of het kind daadwerkelijk aanwezig zou moeten zijn.
- Ook wordt er voor de BSO kinderen contact opgenomen met school of het kind daar wel is geweest.
- Wanneer de school niet weet waar het kind is, wordt eerst contact opgenomen met de BSO locatie of het kind al terecht is.
- Wanneer niemand weet waar het kind is wordt het protocol vermissing van een kind tijdens opvang tijd gevolgd.

## BELEID SOCIALE VEILIGHEID

### GRENDOVERSCHRIJDEND GEDRAG

Je kunt grensoverschrijdend gedrag als volgt omschrijven: Handelingen van een groep of van een individu, gericht tegen een persoon die deze handelingen als bedreigend, vernederend of intimiderend ervaart. Als pedagogisch professional heb je te maken met zowel ouders, kinderen als collega's die je kunnen confronteren met grensoverschrijdend gedrag.

---

#### GRENDOVERSCHRIJDEND GEDRAG KAN PLAATSVINDEN TUSSEN:

- Kinderen onderling
- Ouder/ verzorger en kind en omgekeerd
- Medewerkers/ stagiaires en kind en omgekeerd
- Medewerkers onderling
- Ouder en medewerker en omgekeerd
- Derden die werkzaamheden verrichten bij de BSO (bv een vrijwilliger, glazenwasser, klusjesman) in wisselwerking met medewerker, kind of ouder.

---

#### GRENDOVERSCHRIJDEND GEDRAG KAN ONDERVERDEELD WORDEN IN:

- Lichamelijk geweld en verwaarlozing (fysieke agressie zoals slaan, schoppen, krabben, bijten of te weinig voeding, aandacht of verzorging)
- Geestelijk geweld en verwaarlozing (verbale agressie zoals dreigen, schreeuwen, schelden, pesten, stelselmatig negeren etc.)
- Seksuele mishandeling (seksuele intimidatie, verbaal of fysiek, aanranding en verkrachting)
- Vernieling van eigendommen van een ander en/of het zonder toestemming betreden van de binnen- en buitenruimten van de BSO.

Grensoverschrijdend gedrag kan zich in vele vormen als een risico voordoen. Het risico op grensoverschrijdend gedrag is groter wanneer er niet goed toezicht gehouden wordt. Doordat onze locatie zo goed zichtbaar is voor de omgeving door de grote ramen, kan ermee gekeken worden.

Alle medewerkers en vrijwilligers zijn opgenomen in het personenregister kinderopvang en gekoppeld aan onze organisatie. Wij werken met een groep gemotiveerde en betrokken medewerkers en binnen BSO de Vlinder heerst een open aanspreekcultuur. Medewerkers spreken elkaar aan op elkaars handelen. BSO de Vlinder heeft een (anti) pestbeleid.

Naast dit protocol hebben wij nog andere afspraken en protocollen die bijdragen aan het voorkomen van grensoverschrijdend gedrag, namelijk:

- Klachtenbehandeling voor medewerkers.
- Meldcode kindermishandeling met daarin meegenomen huiselijk geweld. Medewerkers kennen de meldcode en passen hem toe bij een vermoeden van kindermishandeling.
- Klachtenreglement voor ouders.
- Afspraken die in onze werkwijze zijn opgenomen en in het pedagogisch beleid.
- Omgangsvormen, deze staan ook in het pedagogisch beleid. In het Pedagogisch beleidsplan hebben we opgenomen dat kinderen wordt geleerd hoe je met elkaar om kunt gaan waarbij er respect is voor normen en waarden. We leren kinderen dat het belangrijk is dat ze het direct aangeven als zij bepaald gedrag ervaren dat niet wenselijk is. Zo helpen we kinderen mondiger maken.
- Denk aan afspraken betreffende het vier-ogenprincipe.
- Tijdens teamvergaderingen wordt regelmatig over het onderwerp gesproken om zo een open cultuur te creëren waarbij medewerkers elkaar durven aan te spreken.
- Medewerkers kennen de afspraken over hoe er gehandeld moet worden als een kind een ander kind mishandelt.
- Medewerkers zijn op de hoogte van het Anti Pest Protocol.

---

#### VIER-OGENPRINCIPE

Al hoewel deze niet verplicht meer is binnen de BSO, hanteren wij die wel. We vinden transparant werken belangrijk. De locatie is kleinschalig en biedt opvang in een grote ruimte. Medewerkers zien elkaar en van buitenaf kan er goed binnen gekeken worden. Ramen mogen niet teveel bedekt worden zodat men van buiten naar binnen meekan kijken als extra paar ogen. Dit is niet alleen voor controle, maar ook bescherming voor ons allemaal. Zo kunnen we de binnenruimte ook in de gaten houden als we buiten zijn, mochten er onverwachte situaties ontstaan. Om deze reden houden wij ons ook vast aan het vier-ogenprincipe.

---

## VOORKOMEN VAN GRENSOVERSCHRIJDEND GEDRAG VAN KINDEREN

Wij zorgen voor een veilige sfeer in de groep. In elke groep heb je kinderen die gemakkelijk, minder en soms zelf moeilijk met anderen om kunnen gaan. Als de sfeer in de groep veilig is, gaan al die verschillende kinderen graag naar de opvang. De kinderen leren dat er met iedereen rekening wordt gehouden. Pedagogische medewerkers leven het goede voorbeeld voor.

De pedagogisch professionals houden het kind in de gaten en noteren we opvallende zaken die we graag met de ouders willen bespreken. Ze hebben dagelijks een overdracht met alle ouders die hun kinderen komen ophalen. Indien nodig maken wij op korte termijn ook direct een afspraak voor een vervroegd ouder gesprek. Ook kan het voor komen dat er op de groep of tijdens het buitenspelen iets gebeurd is en wij de ouders alvast inlichten voordat zij hun kind komen ophalen. Bijvoorbeeld een ruzie tijdens het buitenspelen die escaleert. Wij zullen het kind da veilig stellen en zorgen dat alle kinderen zich weer veilig voelen. Ook zullen wij dit et de ouders van de betreffende kinderen bespreken. Dit omdat wij de ouders tijdens het ophalen niet willen laten schrikken.

---

## ANTI PESTBELEID

Bij BSO de Vlinder streven we er naar dat iedereen zich prettig voelt. Dat is makkelijker in een omgeving waar niet gepest wordt. Daarom heeft BSO de Vlinder een (anti)pestbeleid opgesteld.

### Wat is het verschil tussen plagen en pesten

Plagen is vaak een incidenteel, onbezonnen en spontaan negatief gedrag, waarbij humor een rol kan spelen. Het herhaaldelijk en langdurig karakter ontbreekt hierbij. Het plagen speelt zich af tussen twee kinderen of groepen die min of meer gelijk zijn. Pesten wordt gekarakteriseerd door het feit dat er sprake is van herhaaldelijke negatieve acties naar één persoon die meestal ook niet gelijk is aan de pester of de pesters. Wat het slachtoffer ook doet, het is nooit goed. Op de achtergrond is vaak een zwijgende groep kinderen erbij betrokken. Zij vormen het publiek van de pester, waar hij zijn succes aan af meet. Pesten kun je niet uitsluiten. Bij BSO de Vlinder zorgen de pedagogisch professionals er samen met de kinderen voor dat het niet tot langdurig pesten of 'herhaald geweld' komt. Slechts onder bepaalde voorwaarden spreken we over pesten:

- Pesten gebeurt systematisch. Wie gepest wordt, staat herhaaldelijk en over een lange periode bloot aan pesterijen. Dat in tegenstelling tot plagen. Plagen is onschuldig en blijft eerder eenmalig.
- Bij pesten is de machtsverhouding ongelijk. De pester is steeds sterker dan de gepeste. De gepeste kan zich moeilijk verdedigen tegen degenen die pesten.
- Schade: er ontstaat lichamelijke, materiële en/of geestelijke schade.
- Herhaald: het gaat vaak om dezelfde pester(s) die het op één slachtoffer gemunt hebben.
- Opzet: de pester weet meestal heel goed dat het om pesten gaat, maar gaat er bewust mee door.

Wij vinden het belangrijk dat kinderen leren hoe je met conflicten omgaat in de groep. Hierbij is het belangrijk met de kinderen te hebben over respect en het goede voorbeeld te geven. De pedagogisch professionals maken kinderen bewust wat respectvol omgaan met elkaar is door de kinderen vragen te stellen over hoe je om hoort te gaan met elkaar. Wat is normaal gedrag? Wat is respectloos en wat niet? Wat zijn de groepsregels hiervoor en wanneer ga je over de grenzen heen? Hoe geef je de grens aan. Hoe los je conflicten op zonder geweld?

### Signalen

Hoe de pester(s) het ook proberen te verhullen, een kind wordt nooit gepest zonder dat er signalen uitgezonden worden. Het is van groot belang dat de leerkracht alle signalen serieus neemt. Er zijn twee soorten signalen: primaire en secundaire. De primaire zijn direct en duidelijk verbonden met het pestprobleem. De secundaire duiden ook vaak op zo'n situatie, maar minder rechtstreeks.

### Primaire signalen

- Het kind wordt (herhaaldelijk) op een gemene manier gepest, uitgescholden, bespot, gekleineerd, belachelijk gemaakt, vernederd, bedreigd, gecommandeerd, overheerst of onderworpen.
- Klasgenoten steken de draak met hen en lachen hen op een spottende en onvriendelijke manier uit.
- Ze worden lastiggevalen, weggeduwd, gestoten, gestompt, geslagen, geschopt en ze zijn niet in staat zichzelf adequaat te verdedigen.
- Ze zijn betrokken bij 'twisten' of 'ruzies' waarin ze zich totaal niet kunnen verdedigen en waaruit ze soms huilend proberen te ontsnappen.
- Hun boeken, geld of andere eigendommen worden beschadigd of slingeren rond.
- Ze hebben blauwe plekken, verwondingen, sneeën, schrammen of gescheurde kleding die ze niet op een normale manier opgelopen kunnen hebben.

### Secundaire signalen (BSO)

- Ze lijken geen enkele goede vriend in de groep te hebben.
- Ze worden vaak als laatste gekozen bij het samenstellen van een team.
- Ze proberen dicht bij de groepsleiding of andere volwassenen te blijven, hier voelen ze zich veilig en kunnen beter opschieten met volwassenen dan met leeftijdgenoten.
- Ze vinden het erg moeilijk hardop te praten in de groep en geven een angstige en onzekere indruk.
- Ze zien er bang, ongelukkig, neerslachtig en huilerig uit.

- Ze tonen een plotselinge of geleidelijke verslechtering in schoolresultaten.
- Ze kunnen onder leeftijdsgenoten moeilijk voor zichzelf opkomen.
- Ze verliezen de belangstelling voor hun schoolwerk en halen lagere cijfers dan voorheen. Het vertonen van onverwacht gedrag, zoals spontane driftbuien, kan hier een gevolg van zijn.

#### Secundaire signalen (thuis)

- Ze brengen na school amper of geen klasgenoten of andere leeftijdsgenoten mee naar huis.
- Ze komen zelden bij klasgenoten thuis en spelen zelden met klasgenoten. Ze hebben geen enkele goede vriend met wie ze hun vrije tijd doorbrengen.
- Ze worden zelden of nooit uitgenodigd voor feestjes
- Ze zijn bang of hebben weerzin om 's ochtends naar school te gaan: ze hebben een slechte eetlust en vooral 's ochtends vaak hoofd- en maagpijn. Ze kiezen een ongebruikelijk traject om naar school en naar huis te gaan.
- Ze slapen rusteloos, eventueel met nachtmerries

#### Aanpak

Een effectieve methode om pesten binnen de perken te houden, te stoppen of te voorkomen, is het vaststellen van gedragsregels. Deze hebben wij opgenomen in de huisregels. Bij het vaststellen onderling kunnen de kinderen erop gewezen worden. De vijfsporenaanpak van Van der Meer (Pesten op school, 2002) is een concrete aanpak die al veel wordt gebruikt. Bij deze aanpak wordt op vijf verschillende sporen het pesten bespreekbaar gemaakt, steun geboden en/of aangepakt.

##### 1. Steun bieden aan het kind dat gepest wordt

- Naar het kind luisteren en haar/zijn probleem serieus nemen.
- Met het kind overleggen over mogelijke oplossingen.
- Samen met het kind werken aan oplossingen.
- Zo nodig zorgen dat het kind deskundige hulp krijgt, bijvoorbeeld een sociale vaardigheidstraining.

##### 2. Steun bieden aan het kind dat zelf pest

- Met het kind bespreken wat pesten voor een ander betekent.
- Het kind helpen om op een positieve manier relaties te onderhouden met andere kinderen.
- Het kind helpen om zich aan regels en afspraken te houden.
- Zo nodig zorgen dat het kind deskundige hulp krijgt, bijv. een sociale vaardigheidstraining.

### 3. De middengroep betrekken bij de oplossingen van het pestprobleem

- Met de kinderen praten over pesten en over hun eigen rol daarbij.
- Met de kinderen overleggen over mogelijke oplossingen en over wat ze zelf kunnen bijdragen aan die oplossingen.
- Samen met de kinderen werken aan oplossingen, waarbij ze zelf een actieve rol spelen.

### 4. De rest van de groep (of school, de club, het buurthuis, de sportschool) steunen bij het aanpakken van het pesten

- Bespreken en informatie inwinnen over pesten als algemeen verschijnsel en over het aanpakken van pesten in de eigen groep.
- Werken in de BSO aan het tot stand brengen van een algemeen beleid rond veiligheid en pesten.

### 5. De ouders steunen

- Ouders die zich zorgen maken over pesten, serieus nemen.
- Informatie en advies geven over pesten en de manieren waarop pesten kan worden aangepakt.
- In samenwerking tussen BSO en ouders het pestprobleem aanpakken.
- Zo nodig ouders doorverwijzen naar deskundige ondersteuning.

---

#### MEDIAWIJS MAKEN

Kinderen mogen tijdens de vakanties een tablet of Switch meenemen. De pedagogisch professionals zien er op toe dat kinderen niet te lang op een scherm zitten en maken afspraken over de schermtijd. Wij letten op de aanbevolen leeftijd van de spelletjes die de kinderen spelen. Wanneer een kind te jong is voor een spel, mag het bij ons het spel niet spelen.

De pedagogisch professionals kijken mee welke apps, websites en filmpjes de kinderen bekijken. Wanneer de pedagogisch professional ziet dat een kind iets bekijkt wat niet passend is voor de leeftijd, gaan we het gesprek hierover aan en indien nodig, geven wij grenzen. Bij de overdracht bespreken wij met ouders wat wij hebben gesignaleerd. Op deze manier maken wij de kinderen mediawijs.

## PROTOCOL KINDERMISHANDELING

Binnen BSO De Vlinder wordt de Meldcode Kindermishandeling zoals opgesteld door de branchevereniging Kinderopvang gehanteerd. In dit protocol staat omschreven hoe de daarin gestelde voorwaarden voor het goed functioneren van deze meldcode worden gewaarborgd. Ook werken de medewerkers met de Meldcode app om snel informatie in op te zoeken.

### WAAROM?

Alleen als er aan de in de Meldcode Kindermishandeling gestelde voorwaarden wordt voldaan, is het functioneren van de meldcode en dus het adequaat handelen bij (vermoedens van) kindermishandeling gewaarborgd.

### VERANKERING:

Dit protocol is verankerd in ons pedagogisch beleid en ons Beleid inzake veiligheid en gezondheid.

### WIE IS UITVOEREND VERANTWOORDELIJK?

Pedagogisch professionals, aandacht functionaris huiselijk geweld en kindermishandeling, en directie.

### WIE IS IN DE LIJN EERST- VERANTWOORDELIJK?

Directie; houder/ leidinggevende Samia Abdellaoui

---

### WERKWIJZE:

- Binnen BSO De Vlinder is een aandacht functionaris huiselijk geweld en kindermishandeling;
- deze aandacht functionaris heeft de training ‘aandacht functionaris huiselijk geweld en kindermishandeling’ gevolgd via Inzien.
- Bij ieder (vermoeden van) kindermishandeling wordt direct de aandacht functionaris ingeschakeld. Zij bewaakt het traject, is contactpersoon met het met Veilig Thuis en andere betrokken instanties. Zij rapporteert over deze voortgang aan de directie. De directie monitort het traject en grijpt in als het traject vertraagd of stagneert.
- In de meldcode staat een tijdsplan; dit tijdsplan stelt de maximale termijn per stap. De ervaring leert dat iedere situatie uniek en complex is, waardoor maatwerk vaak een vereiste is. De Aandachtsfunctionaris evalueert continu gedurende het proces, waarbij zij handelen en het tijdsplan zal aanpassen aan de specifieke situatie en urgentie van de situatie.
- De directie van BSO De Vlinder is eindverantwoordelijk en neemt de verantwoordelijkheid voor ieder traject en elke melding op zich.
- Jaarlijks wordt het beleid en de Meldcode geëvalueerd.
- Indien er een traject rondom (vermoeden van) huiselijk geweld of kindermishandeling is doorlopen, wordt dit traject geëvalueerd door een aparte daartoe aangewezen persoon (niet de aandacht functionaris kindermishandeling).

- Kindermishandeling is een vast agendapunt tijdens iedere teamvergadering
- Er is regelmatig (na- en bij-) scholing over het signaleren en omgaan met (vermoedens van) kindermishandeling en huiselijk geweld, voor zowel management als pedagogisch professionals.

#### PROTOCOL SEKSUELE ONTWIKKELING

Bij BSO De Vlinder vinden wij het belangrijk dat kinderen zich ontwikkelen. Hierbij hoort ook de seksuele ontwikkeling. Het is belangrijk dat kinderen lichaamsbesef krijgen en een identiteit ontwikkelen. Kinderen leren door middel van onderzoeken. Het lijkt soms alsof deze ontwikkeling zich vanzelf voltrekt. Voor een goede ontwikkeling zijn er vanuit de omgeving echter bepaalde voorwaarden nodig.

Bij De Vlinder begeleiden we deze ontwikkeling. Dit kan alleen als we hierover bepaalde regels en afspraken hebben opgesteld. Hieronder staan de afspraken waarvan wij denken dat ze kinderen helpen om een positieve houding tegenover seksualiteit te krijgen. Daarbij is het belangrijk dat kinderen op het gebied van seksualiteit met elkaar leren omgaan. Het is belangrijk om kinderen, indien nodig, genoeg weerbaar en mondig te maken met betrekking tot dit onderwerp. Zo krijgen ze voldoende zelfvertrouwen om hun eigen grenzen aan te geven.

---

#### AFSPRAKEN BIJ BSO DE VLINDER DIE BETREKKING HEBBEN OP DE SEKSUELE OPVOEDING.

- Lichamelijk contact met kinderen is belangrijk. Dit is de normaalste zaak van de wereld. Daarom geldt dat knuffelen mag. Maar kinderen *moeten* niet knuffelen. Als ze hier niet zo van houden hoeven ze het niet te doen en respecteren wij hun grens.
- Wanneer kinderen de begeleiders aanraken op privé plekken zoals billen, borsten of geslachtsdelen zullen we dit niet direct afkeuren, mits het om een achteloze handeling gaat.
- Van de begeleiders wordt verwacht dat ze nadenken over hun persoonlijke grenzen met betrekking tot seksualiteit. En deze grenzen ook duidelijk maken aan kinderen en hun ouders. Hierbij nemen de begeleiders wel de opvattingen van het dagverblijf in acht.
- De begeleiders begeleiden de kinderen in hun ontwikkeling met betrekking tot seksualiteit, maar stelt daarin wel grenzen om de kinderen de omgangsnormen over seksualiteit bij te brengen. Dit uit respect voor zichzelf en voor anderen. De begeleiders van BSO De Vlinder zullen de kinderen waar nodig uitleg geven over de omgangsnormen en grenzen.
- Bij De Vlinder geven wij in principe geen seksuele voorlichting. Wij vinden dit een taak van de ouders en scholen. Wanneer er vragen zijn van kinderen proberen we deze wel zo goed mogelijk te beantwoorden. Dit antwoord passen wij aan, aan de leeftijd en het kind. We maken vragen van kinderen niet beladen, het zijn tenslotte normale vragen. We geven rustig antwoord en op een eerlijke manier.
- Kinderen zitten op de wc met de deur dicht. Zo heeft elk kind vanaf vier jaar privacy bij het plassen.

Als kinderen in hun broek hebben geplast of gepoept moeten ze zich omkleden in het toilet. Dit om te voorkomen dat andere kinderen kunnen meekijken en de kinderen die zich omkleden wat privacy te gunnen. De kinderen leren ook dat, voordat ze van het toilet komen, hun broek omhoog moet zijn.

- Kinderen mogen niet aan de geslachtsdelen van andere kinderen zitten. Als de begeleiders dit zien of horen van degene die betast is, zullen ze altijd met de kinderen in gesprek gaan en rustig de persoonlijke grens van iedereen duidelijk maken.
- Kinderen mogen niet aan hun eigen geslachtsdelen komen wanneer er andere kinderen bij zijn, bijvoorbeeld tijdens het eten of buitenspelen. Als het gaat om achteloze handelingen zoals krabben dan is het wel toegestaan.
- Kinderen van 0-4 mogen niet bloot in het badje spelen. Wij hebben liever dat ze een zwemkleding, aan hebben. Dit doen wij om de kinderen te beschermen. Er komen op de BSO regelmatig bezoekers, en er lopen en fietsen altijd mensen langs ons voortuin. Wij vinden het niet nodig dat zij de kinderen bloot kunnen aanschouwen.
- Bij De Vlinder leren we kinderen door middel van spel en liedjes de verschillende lichaamsdelen benoemen (hoofd, schouders, knieën, teen) Hierbij horen ook de geslachtsdelen, borsten en billen.
- Wij verbieden bij De Vlinder Kinderopvang niet meteen het roepen van woorden als “poep” en “plas”. Wij negeren het even of proberen het met humor op te lossen. We willen niet dat kinderen de hele dag deze woorden roepen dus op een gegeven moment nemen we ze even apart en vragen we ze om er mee te stoppen. We verbieden ze het niet direct omdat het dan juist spannender wordt deze woorden te gebruiken.

Als kinderen 7 jaar of ouder zijn begrijpen zij dat dit soort woorden in bepaalde situaties, bijvoorbeeld aan tafel, niet horen. Hier kun je hen dan ook op wijzen. Extremere termen mogen de kinderen niet roepen. Als kinderen ouder zijn kunnen we ze uitleggen dat dit heel raar is en dat je dit niet zegt omdat het een geslachtsdeel is. Aan jongere kinderen vertellen we dat het een woord is wat gewoon niet leuk is om te horen.

- Doktertje spelen, of anderen spelvormen waarbij kinderen elkaar onderzoeken mogen bij De Vlinder alleen binnen bepaalde grenzen. Deze grenzen houden we goed in de gaten. We proberen het spel ook te begeleiden en de kinderen weerbaar te maken zodat ze hun eigen grenzen zelf kunnen aangeven. De kleding van de kinderen blijft aan tijdens spel.
- Grenzen zijn moeilijk vast te stellen. Dit omdat de grenzen van kinderen heel verschillend zijn, per leeftijd, maar ook per kind. We proberen toch een aantal voorbeelden te geven van grenzen die we in bepaalde situaties zullen handhaven:
  - Het bewust betasten van kinderen op billen, borsten en geslachtsdelen vinden wij niet goed, vooral bij oudere kinderen.
  - Met voorwerpen seksuele handelingen uitbeelden vinden wij respectloos. Een kind die bijvoorbeeld met een pen een aftrekbeweging nadoet, vinden wij niet kunnen.
  - Spelletjes zoals ‘één, twee drie, vier, vijf, zes, zeven, wie zal ik een zoentje geven?’ mogen. Zoentjes geven mag niet als wij zien dat een kind gedwongen wordt om mee

te doen. Wij nemen dan het kind in bescherming door te zeggen dat het niet goed is om te zoenen als je dat niet wilt. Een kind moet 'nee' kunnen en mogen zeggen.

- Zoenen bij elkaar op de mond, of zelfs tongzoenen, horen niet thuis op de groep. In al deze situaties zullen we dit met de kinderen bespreken en uitleg geven waarom.
- Wij stoppen (zelf bedachte) spelletjes met een seksuele lading omdat er op de BSO kinderen van diverse leeftijden in een groep zitten. Wij vinden dat we de kinderen moeten beschermen die nog jong zijn en kinderen die het moeilijk vinden hun grens aan te geven. De begeleiders bespreken het, indien nodig, met de ouders als kinderen met deze spelletjes bezig zijn, zodat zij hier thuis ook over kunnen praten.
- Tijdens het spel waarbij kinderen elkaar onderzoeken mag er absoluut geen pijn of dwang in het spel voorkomen. De begeleiders grijpen dan onmiddellijk in. Elk kind heeft zijn eigen grenzen en dat moet ook gerespecteerd worden door iedereen. Ingrijpen gebeurt altijd rustig en met uitleg waarom.
- In kleinere ruimtes waar kinderen kunnen spelen en waar niet zoveel toezicht is, kijken begeleiders regelmatig of kinderen zich gedragen binnen de grenzen van het dit protocol. Wel vinden wij het belangrijk dat er ruimte moet zijn voor kinderen. Ze moeten zich niet altijd op hun vingers gekeken voelen. Wij respecteren deze vrijheid maar houden de kinderen (onopgemerkt) toch goed in de gaten.
- Begeleiders kunnen als vertrouwenspersoon dienen voor kinderen. Aan de hand van de ernst van wat het kind vertelt beslist een begeleider of zij het vertelt aan de ouders of andere opvoeders van het kind. Begeleiders zullen de kinderen niet beloven het nooit door te vertellen. Wel zullen ze proberen om de kinderen te stimuleren het zelf aan hun ouders te vertellen.

Gaat het om kleine geheimen zoals vragen over zoenen en vrijen dan hoeft de leidster dit niet door te geven aan ouders. Komen dergelijke vragen vaak voor kan een leidster wel een signaal afgeven dat het kind veel bezig is met het ontwikkelen en onderzoeken van seksualiteit.

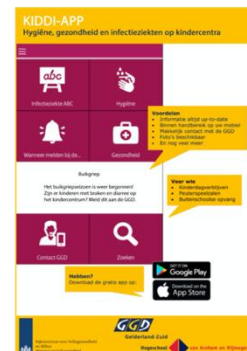
## GEZONDHEIDSBELEID

Wij volgen de adviezen uit "[Hygiënerichtlijnen voor kinderdagverblijven, peuterspeelzalen en buitenschoolse opvang](#)".

## ZIEKTEBELEID

Wij volgen de richtlijnen uit "[Informatie over ziektebeelden voor kinderdagverblijven, peuterspeelzalen en buitenschoolse opvang, April 2018](#)".

Wij werken met de KIDDI-app om snel op te zoeken hoe om te gaan met besmettelijke (kinder)ziektes.



## ZIEKTEBELEID BSO DE VLINDER

- Ziekte

Als een kind ziek wordt bij BSO De Vlinder

1. Kijk eerst wat de ernst van de situatie is.
2. Controleer of het kind koorts heeft en of het nog wil eten en drinken.
3. Observeer het kind en zet bepaalde ziektesymptomen en gedragingen op papier.
4. Observeer de volgende punten:
  - Speelt het kind zoals je van hem/haar gewend bent?
  - Praat het kind zoals je gewend bent? Voelt het warm of klam aan?
  - Huilt het vaker of langer dan anders?
  - Gaat het naar de wc en wat is het resultaat?
  - Wil het steeds liggen?
  - Klaagt het kind over pijn?

Vervolgens beslis je of het kind op de groep kan blijven. Dan bel je de ouders en overleg met hen wat er moet gebeuren. Is er iemand die het kind kan ophalen en verzorgen? Maak dan afspraken over het tijdstip dat het kind wordt opgehaald etc. Bij twijfel of het kind opgehaald moet worden: altijd de ouders bellen en met hen overleggen. Zij zijn eindverantwoordelijk. Vergeet niet dat als iemand anders het kind komt halen, te vermelden dat zij een identificatie moeten meenemen!

## RICHTLIJNEN WANNEER EEN ZIEK KIND MOET WORDEN OPGEHAALD

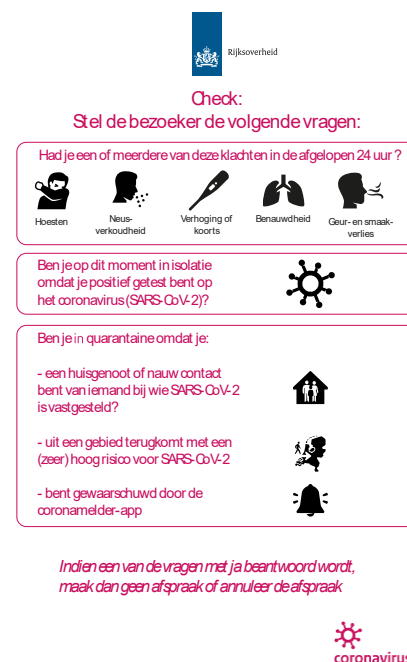
1. Als het kind te ziek is om aan het dagprogramma deel te nemen.
2. Als de verzorging te intensief is voor de pedagogisch professionals.
3. Als het de gezondheid van andere kinderen in gevaar brengt.

## CORONABELEID

Wij volgen de adviezen op uit de meest recente versie Protocol Kinderopvang te lezen op de website van [de Rijksoverheid](https://www.rijksoverheid.nl).

## MAATREGELEN BSO DE VLINDER

- Ouders mogen niet binnen komen. We doen de overdracht bij de deur.
- Wij zullen er extra zorg voor dragen dat er vaste medewerkers op de onze groepen worden ingezet.
- We letten extra op het goed ventileren van de groepsruimte voor gebruik en na gebruik van de ruimtes.
- Gedurende de huidige corona maatregelen zullen wij bij voorkeur veel gebruik maken van de buitenruimte als het weer het toelaat.
- Bij wenkinderen mogen ouders kort nog wel binnen komen. Wij vragen bij binnenkomst aan ouders of het kind klachten heeft én of de ouder zelf of huisgenoten klachten hebben. En volgen de richtlijnen van het RIVM: [www.rivm.nl/documenten/triage-bezoekers](https://www.rivm.nl/documenten/triage-bezoekers)



**Rijksoverheid**

**Check:**  
Stel de bezoeker de volgende vragen:

Had je een of meerdere van deze klachten in de afgelopen 24 uur?

Hoesten, Nieuw verkoudheid, Verhoging of koorts, Benauwdheid, Geur- en smaakverlies

Ben je op dit moment in isolatie omdat je positief getest bent op het coronavirus (SARS-CoV-2)?

Ben je in quarantaine omdat je:

- een huisgenoot of nauw contact bent van iemand bij wie SARS-CoV-2 is vastgesteld?
- uit een gebied terugkomt met een (zeer) hoog risico voor SARS-CoV-2
- bent gewaarschuwd door de coronamelder-app

*Indien een van de vragen met ja beantwoord wordt, maak dan geen afspraak of annuleer de afspraak*

**coronavirus**

Meer informatie: rivm.nl/covid-19 versie: juli 2021

## TOEZICHT OP UITVOERING BELEID

De houder/leidinggevende is eindverantwoordelijk voor de uitvoering van deze hygiëne maatregelen en ziet toe op de naleving van de maatregelen. Wij zullen de komende tijd extra zorg besteden aan de hygiëne. Wij hebben onze werkafspraken verscherpt en zullen er met elkaar nog scherper op zijn dan dat we normaal al doen.

Voor meer informatie over de algemene richtlijnen, zie de [LCHV richtlijn](#).

## VOEDINGSBELEID

Bij het verwerken en voorbereiden van de maaltijden werken de medewerkers volgens richtlijnen uit Hygiëncode voor kleine instellingen. [Hygiëncode voor kleine instellingen in de branches Kinderopvang, Welzijn & Maatschappelijke Dienstverlening en Jeugdzorg.](#)

Wij hebben momenteel een samenwerkingsverband met Appetito. Appetito kookt gezonde warme maaltijden voor de kinderopvang. Wij volgen hun richtlijnen die zij geschreven hebben rondom het aannemen van de maaltijden, bewaren van de maaltijden, bereiden van de maaltijden en uitserveren van de maaltijden. Op sommige dagen wordt er ook vers gekookt, hiervoor is er een protocol genaamd “warme maaltijden”.

## VENTILATIEBELEID

Wij houden ons aan de voorschriften uit de [Veilig en Fris Brochure](#).

Er wordt geventileerd om de lucht binnen fris en gezond te houden.

Wij volgen de adviezen op uit de Veilig & Fris Brochure. Zie “[Binnen- en buitenmilieu voor KDV, PSZ en BSO - mei 2016](#)”.

### **Om de luchtkwaliteit binnen voldoende te houden, hebben wij de volgende afspraken:**

- Dagelijks dienen er twee ventilatieroosters open te staan.
- De CO2 meter staat altijd aan.
- Ventileer dagelijks in alle ruimtes voordat de kinderen komen en nadat de kinderen zijn opgehaald door beide deuren tegenover elkaar open te zetten.
- Ventileer extra tijdens bewegingsspelletjes.
- Bij voorkeur is de temperatuur in de leer(verblijf) ruimte rond de 20 graden ( niet lager dan 17 graden).
- In ruimtes waar kinderen aanwezig zijn worden geen spuitbussen (verf, haarlak, luchtverfrisser) gebruikt.

## CALAMITEITENBELEID

### EHBO REGELING

Op onze locatie doen we er alles aan dat een kind geen letsel oploopt als gevolg van een ongelukje. Toch is het niet geheel te voorkomen. Daarnaast kunnen zich anderen calamiteiten voordoen, waardoor EHBO noodzakelijk is. Op onze BSO hebben alle medewerkers een geldig en geregistreerd certificaat voor kinder-EHBO.

**Samia Abdellaoui (November 2019)**

**Certificaten zijn behaald bij het Oranje kruis. Geldig tot april 2023**

## PROTOCOL BRANDVEILIGHEID EN ONTRUIMINGSPLAN

### Belangrijke telefoonnummers bij brand:

- - Algemeen alarmnummer: 112
- - Huisarts: Gezondheidscentrum Castrovalva, 036-5454281
- - Bij spoed huisarts SEH: Flevoziekenhuis 036-8688888
- - Noodtelefoonnummer: 06-36452817 Samia el Abdellaoui

### Stappenplan bij brand.

1. Diegene die de brand signaleert waarschuwt overige collega's en geeft de plaats van de brand aan, en start met blussen bij een beginnende brand. (blijf kalm)
2. De Bhv-er neemt de leiding over en vertelt wie wat moet doen en helpt kinderen (wanneer echt noodzakelijk) uit de directe gevarezone te evacueren.
3. De BHV-er geeft gelijk de opdracht aan een leidster om 112 te bellen en vermeld dan duidelijk:
  - U spreekt met BSO De Vlinder
  - Het betreft een brand
  - Mijn naam is .....
  - Er zijn op dit moment.....(aantal) kinderen aanwezig(in het pand)
  - Er zijn.....(aantal) gewonden /kinderen die niet zelfstandig kunnen lopen.
4. Diezelfde leidster neemt mee naar het verzamelpunt(buiten) mee naar de parkeerplaats voor het hek.
  - Kinderen
  - Sleutelbos
  - Telefoon
  - EHBO doos
  - Presentielijst
  - Agenda
  - Kind gegevens
5. Sluit indien mogelijk alle ramen en deuren en doe de elektrische apparaten uit.
6. De BHV-er controleert overal of iedereen het pand verlaten heeft.

Let op : kinderen verstoppen zich!!! Controleer de wc's en het atelier.

7. De BHV-er geeft het sein tot vertrek naar nood/opvang adres. Dit adres bevindt zich op het speelplaats van OBS Het Meesterwerk  
Nood adres: El Grecostraat 171, 1328 ST Almere  
Tel: 036-5239002
8. De BHV-er gaat samen met de kinderen naar de nood opvang. De BHV-er blijft op locatie en vangt de brandweer op.
9. De BHV-er neemt vanaf noodadres contact op met de ouders/verzorgers van de kinderen om te verzoeken hen op te halen.
10. Breng Samia altijd op de hoogte hier van!

## ONDERSTEUNING EN MELDING VAN KLACHTEN

Hoe goed wij ook ons best doen, het kan altijd gebeuren dat u het ergens niet mee eens bent.

### ONTEVREDEN

Uw kind is bij BSO De Vlinder in goede handen. Echter, een enkele keer kan er iets mis gaan in de opvang van uw kind of in de organisatie van de kinderopvang. Wij vragen u, als u ontevreden bent over een bepaalde gang van zaken binnen onze BSO, ons dit persoonlijk te laten weten. Wij kunnen dan gezamenlijk proberen een oplossing te vinden om uw ontevredenheid weg te nemen. Ons advies is om altijd zo snel mogelijk te reageren als er klachten zijn, te lang uitstellen maakt het alleen maar moeilijker.

---

### BESPREKEN VAN ONVREDE

Het eenvoudigst is het als u de klacht met uw mentor bespreekt. Misschien kan het gesprek de klacht meteen oplossen, bijvoorbeeld na het maken van afspraken, of is er wat meer onderzoek nodig naar aanleiding van uw klacht. Als uw klacht nog niet wordt opgelost dan krijgt u na 5 werkdagen een schriftelijke bevestiging van de ontvangst van uw klacht en de omschrijving hiervan.

U krijgt 20 werkdagen na het indienen van uw klacht schriftelijk bericht over de gegrondheid van de klacht en al dan niet te nemen maatregelen of reeds genomen maatregelen. Als uw klacht wel wordt opgelost in het gesprek wordt dit en ook de eventueel gemaakte afspraken in een verslag vastgelegd en ontvangt u hiervan een kopie.

---

### KLACHT SCHRIFTELIJK INDIENEN

U kunt uw klacht ook schriftelijk ( of per mail ) indienen. In dat geval krijgt u na 5 werkdagen een schriftelijke bevestiging van de ontvangst van uw klacht. U krijgt 20 werkdagen na het indienen van uw klacht een schriftelijke bericht over de gegrondheid van de klacht en al dan niet te nemen maatregelen of reeds genomen maatregelen. Een klachtenformulier is verkrijgbaar op de locatie.

### EXTERNE KLACHTENPROCEDURE

Hebt u het gevoel dat uw klacht na het doorlopen van de interne klachtenprocedure niet naar tevredenheid is afgehandeld, of wilt u direct de klacht extern indienen, dan kunt u zich wenden tot de externe klachtencommissie:

Geschillencommissie Kinderopvang  
Postbus 90600  
2509 LP, Den Haag  
070-3105310

Ook kunt u dit via de website doen:

[www.degeschillencommissie.nl](http://www.degeschillencommissie.nl)

## BIJLAGE 1 RAPPORT VAN VEILIGHEID

Afgerond: 1- 4 februari 2022

Deadline: 11 februari 2022

 Nieuwe RI uitvoeren:
 

---



## ENTREE BOLLETJESLIJST

SOORT ONGEVAL	uitgesloten groot(A)	klein(B)	groot(1)		klein(2)		A1   A2   B1   B2 URGENTIECODE
			KANS DAT DIT ONGEVAL ZAL GEBEUREN		KANS OP ERNSTIG LETSEL		
<b>Garderobe</b>							
1. Kind botst tegen kapstokhaak	<input type="radio"/>	<input type="radio"/>	X	<input type="radio"/>	X		B2
<b>Deur</b>							
2. Kind krijgt zijn vingers tussen de deur <span style="color: red;">⚠</span>	<input type="radio"/>	<input type="radio"/>	X	<input type="radio"/>	X		B2
3. Kind valt door glas in deur	<input type="radio"/>	<input type="radio"/>	X	X	<input type="radio"/>		B1

## ENTREE RAPPORTAGE


<b>Locatie</b>	<b>Garderobe</b>	<b>Urgentie code</b>
Entree	1. Kind botst tegen kapstokhaak	B2
<b>Genomen maatregelen</b>		
<p>Er is een garderobekast die aangeschaft is bij een kinderopvangleverancier en voldoet aan de veiligheidspunten. De haakjes zitten laag en naar binnen gericht.</p> <p>Indien uit de (bijna)ongevallen registraties blijkt dat er ongevallen gebeuren met de aanwezige garderobekast, zullen wij deze op een andere plek plaatsen.</p>		
<b>Dit is terug te vinden in</b>		
Huisregels		
<b>Te nemen maatregel</b>		



-

Locatie	Deur	Urgentie code
Entree	2. Kind krijgt zijn vingers tussen de deur	B2
	3. Kind valt door glas in de deur	-
<b>Genomen maatregel</b>		
De deur is voorzien van veiligheidsglas. Er is goed zichtbaar wanneer er iemand voor de deur staat. Ook doordat er naast een groot raam zit.		
Wij leren de kinderen dat zij de deur niet open mogen doen maar dat wij dit doen. Ook leren wij kinderen dat deuren niet zijn om mee te spelen.		
<b>Dit is terug te vinden in</b>		
Huisregels		
<b>Te nemen maatregel</b>		
-		

## LEEFRUIMTE BOLLETJESLIJST

SOORTONGEVAL	uitgesloten Veel voorkomend scenario	KANS DAT DIT ONGEVAL ZAL GEBEUREN			KANS OP ERNSTIG LETSEL		URGENTIECODE			
		uitgesloten	groot (A)	klein (B)	groot (1)	klein (2)	A1	A2	B1	B2
<b>Vloer</b>										
1. Kind struikelt over een oneffenheid		<input type="radio"/>	<input type="radio"/>	X	<input type="radio"/>	X	B2			
<b>Muur</b>										
2. Kind bezeert zich aan een oneffenheid		<input type="radio"/>	<input type="radio"/>	X	<input type="radio"/>	X	B2			
<b>Deur</b>										
3. Kind krijgt zijn vingers tussen de deur		<input type="radio"/>	<input type="radio"/>	X	X	<input type="radio"/>	B1			

4. Kind valt door glas in deur	<input type="radio"/>	<input type="radio"/>	X	X	<input type="radio"/>	B1
<b>Raam</b>						
5. Kind valt door ruit	<input type="radio"/>	<input type="radio"/>	X	X	<input type="radio"/>	B1
6. Kind valt door open raam	X	<input type="radio"/>	<input type="radio"/>	<input type="radio"/>	<input type="radio"/>	
<b>Verwarming</b>						
7. Kind botst of valt tegen radiator	<input type="radio"/>	<input type="radio"/>	X	<input type="radio"/>	X	B2
<b>Verlichting</b>						
8. Kind struikelt door onvoldoende licht	<input type="radio"/>	<input type="radio"/>	X	<input type="radio"/>	X	B2
9. Lamp wordt stuk gegooid en glas valt naar beneden	<input type="radio"/>	<input type="radio"/>	X	<input type="radio"/>	X	B2
<b>Elektra</b>						
10. Kind komt in contact met elektriciteit	<input type="radio"/>	<input type="radio"/>	X	X	<input type="radio"/>	B1
11. Kind trekt aan electriciteitsnoer en krijgt apparaat op zich	<input type="radio"/>	<input type="radio"/>	X	<input type="radio"/>	X	B2
<b>Giftige stoffen</b>						
12. Kind drinkt van schoonmaakmiddel	<input type="radio"/>	<input type="radio"/>	X	X	<input type="radio"/>	B1
<b>Meubilair</b>						
13. Kind stoot zich tegen meubilair 	<input type="radio"/>	X	<input type="radio"/>	<input type="radio"/>	X	A1
14. Kind krijgt splinter in vinger	<input type="radio"/>	<input type="radio"/>	X	<input type="radio"/>	X	B2
15. Kast valt om en kind komt onder de kast terecht	<input type="radio"/>	<input type="radio"/>	X	X	<input type="radio"/>	B1
16. Decorstuk op onderbeen van kind gevallen	<input type="radio"/>	<input type="radio"/>	X	<input type="radio"/>	X	B2
<b>Speelgoed</b>						

17. Kind verwondt zich aan scherp speelgoed of splinters aan speelgoed	<input type="radio"/>	<input type="radio"/>	<input checked="" type="radio"/>	<input type="radio"/>	<input checked="" type="radio"/>	B2
<b>Verbranding</b>						
18. Kind brandt zich aan soldeerbout	<input checked="" type="radio"/>	<input type="radio"/>	<input type="radio"/>	<input type="radio"/>	<input type="radio"/>	
19. Kind heeft toegang tot lucifers / aansteker	<input type="radio"/>	<input type="radio"/>	<input checked="" type="radio"/>	<input type="radio"/>	<input checked="" type="radio"/>	B2
20. Kind brandt zich aan heet water	<input type="radio"/>	<input type="radio"/>	<input checked="" type="radio"/>	<input checked="" type="radio"/>	<input type="radio"/>	B1
21. Thee komt over een kind heen 	<input type="radio"/>	<input type="radio"/>	<input checked="" type="radio"/>	<input checked="" type="radio"/>	<input type="radio"/>	B1
<b>Overig</b>						
22. Kind zaagt in vingers	<input checked="" type="radio"/>	<input type="radio"/>	<input type="radio"/>	<input type="radio"/>	<input type="radio"/>	
23. Kinderen botsen tegen elkaar	<input type="radio"/>	<input checked="" type="radio"/>	<input type="radio"/>	<input type="radio"/>	<input checked="" type="radio"/>	A2
24. Kind botst tegen object 	<input type="radio"/>	<input checked="" type="radio"/>	<input type="radio"/>	<input type="radio"/>	<input checked="" type="radio"/>	A2
25. Kind wordt door huisdier gebeten	<input type="radio"/>	<input type="radio"/>	<input checked="" type="radio"/>	<input type="radio"/>	<input checked="" type="radio"/>	B2
Anders nl. ....	<input type="radio"/>	<input type="radio"/>	<input type="radio"/>	<input type="radio"/>	<input type="radio"/>	

#### LEEFRUIMTE RAPPORTAGE

Locatie	Vloer	Urgentiecode
Leefruimte	Scenario 1. Kind struikelt over een oneffenheid	B2
<b>Genomen maatregel</b>		
De vloer is voorzien van stoeve coating. Er zijn zo min mogelijk drempels geplaatst. Wij zorgen dat er geen losse voorwerpen op de grond slingeren. En leren kinderen dat er binnen niet gerend mag worden.		
<b>Dit is terug te vinden in</b>		
Huisregels		

<b>Te nemen maatregel</b>
-

Locatie	Muur	Urgentiecode
Leefruimte	Scenario 2. Kind bezeert zich aan een oneffenheid	B2
<b>Genomen maatregelen</b>		
Wij hebben de afspraak dat, bij verwijderen van schilderijen en kaarten, ook de schroeven, spijkers en punaises meteen verwijderd worden.		
<b>Dit is terug te vinden in</b>		
Huisregels		
<b>Te nemen maatregel</b>		
-		

Locatie	Deur	Urgentiecode
Leefruimte	Scenario 3. Kind krijgt zijn vingers tussen de deur	B2
	Scenario 4. Kind valt door glas in deur	Uitgesloten
<b>Genomen maatregel</b>		
De deuren zijn voorzien van veiligheidsglas. Door de grote glazen platen in de deuren is goed zichtbaar dat er iemand voor of achter de deur staat.  Ook doordat er naast een groot raam zit.  Wij leren de kinderen dat zij de deur niet open mogen doen maar dat wij dit doen. Ook leren wij kinderen dat deuren niet zijn om mee te spelen.		
<b>Dit is terug te vinden in</b>		
Huisregels		

<b>Te nemen maatregel</b>
-

Locatie	Raam	Urgentiecode
Leefruimte	Scenario 5. Kind valt door ruit	B1
	Scenario 6. Kind valt uit open raam	uitgesloten

<b>Genomen maatregel</b>
Er zijn geen ramen die open kunnen. Er is veiligheidsglas geplaatst. Dagelijks staan minimaal 2 ventilatieroostertjes open om te luchten. Afspraak is dat kinderen niet voor de ramen mogen spelen.
<b>Dit is terug te vinden in</b>
Huisregels
<b>Te nemen maatregel</b>
-

Locatie	Verwarming	Urgentiecode
	Scenario 7. Kind botst of valt tegen radiator	B2

<b>Genomen maatregel</b>
Bij de indeling en inrichting van de groepsruimte hebben wij rekening gehouden met de aanwezige radiatoren. Zo hebben wij een tafeltje voor de radiator geplaatst. Indien uit de (bijna)ongevallenregistraties blijkt dat de verwarming te heet wordt, zullen wij deze omkassen.  Wij zorgen dat we bij de opstelling rekening houdt dat er voldoende loopruimte bij de radiatoren. De afspraak is dat kinderen binnen niet mogen rennen.
<b>Dit is terug te vinden in</b>
Huisregels

<b>Te nemen maatregel</b>
-

Locatie	Verlichting	Urgentiecode
Entree	Scenario 8. Kind struikelt door onvoldoende licht	B2
	Scenario 9. Lamp wordt stuk gegooid en glas valt naar beneden	B2

<b>Genomen maatregel</b>
<p>Er hangen afgeschermdde lampen. Er zijn voldoende lichtpunten. De lampen zijn voorzien van omkapping. Er hangen vooral Ledlampen.</p> <p>Boven de tafel hangen sierlampen. Deze hangen midden boven de tafel waardoor de kans klein is dat kinderen zich aan de lampen bezeren.</p> <p>Wij hebben de afspraak dat lampen die stuk zijn direct vervangen worden. Bij signaleren van defecte lampen nemen de medewerkers direct contact op met de leidinggevende die zo snel mogelijk de kapotte lampen vervangt.</p>
<b>Dit is terug te vinden in</b>
Huisregels
<b>Te nemen maatregel</b>
-

Locatie	Electra	Urgentiecode
Leefruimte	Scenario 10. Kind komt in contact met elektriciteit	B1
	Scenario 11. Kind trekt aan electriciteitsnoer en krijgt apparaat op zich	B1

<b>Genomen maatregel</b>
<p>Alle stopcontacten zijn van binnenuit voorzien van stopcontactbeveiliging. Wij hebben de afspraak dat elektrische apparaten zoveel mogelijk buiten het bereik van kinderen geplaatst moeten worden.</p>

De TV is verankerd aan de muur waardoor de kans kleiner is dat deze op een kind zal vallen.	
<b>Te nemen maatregel</b>	
Plaats een kabelgoot voor de TV	
<b>Verantwoordelijke voor uitvoering</b>	
Samia	
<b>Streefdatum</b>	<b>Datum gerealiseerd</b>
28-02-2022	

Locatie	Giftige stoffen	Urgentiecode
Entree	Scenario 12. Kind drinkt van schoonmaakmiddel	B1
<b>Genomen maatregelen</b>		
Schoonmaakmiddelen worden in hoog boven het toilet opgeborgen buiten het directe bereik van de kinderen.		
<b>Dit is terug te vinden in</b>		
Huisregels		
<b>Te nemen maatregel</b>		
-		

Locatie	Meubilair	Urgentiecode
Leefruimte	Scenario 13. Kind stoot zich tegen meubilair	B2
	Scenario 14. Kind krijgt splinter in vinger	B2
	Scenario 15. Kast valt om en kind komt onder de kast terecht	B1
	Scenario 16. Decorstuk valt op kind	B1

<b>Genomen maatregel</b>
<p>Meubilair staat tegen de muur. Er is bij de inrichting op gelet dat er voldoende loopruimte is. Wij leren kinderen dat ze niet in kasten mogen klimmen. We leren kinderen dat ze hun stoel op 4 poten laten staan. Wij controleren de meubels dagelijks tijdens het opruimen aan het einde van de dag op veiligheid.</p> <p>De vakkenkasten zijn ingericht zodat ze niet uitnodigen tot klimmen.</p>
<b>Te nemen maatregel</b>
-

Locatie	Speelgoed	Urgentiecode
	Scenario 17. Kind verwondt zich aan scherp speelgoed of splinters aan speelgoed	B1
<b>Genomen maatregel</b>		
Wij verwijderen direct defect speelgoed.		
<b>Dit is terug te vinden in</b>		
Huisregels		
<b>Te nemen maatregel</b>		
-		

Locatie	Verbranding 39 t/m 41	Urgentiecode
Leefruimte	Scenario 18. Kind brandt zich aan soldeerbout	Uitgesloten
	Scenario 19. Kind heeft toegang tot lucifers / aanstekers	B2
	Scenario 20. Kind brandt zich aan heet water	Uitgesloten
	Scenario 21. Thee van de leidster komt over kind heen	B1
<b>Genomen maatregel</b>		

Er zijn geen lucifers of aanstekers aanwezig. Tassen van medewerkers dienen in afgesloten kasten opgeborgen te worden.

Kinderen wassen hun handen in het toilet of in het speelkeukentje. Bij deze kranen is alleen koud water aanwezig.

Er wordt geen thee gedronken aan tafel bij de kinderen. Er wordt geen gebruik gemaakt van tafelkleden. De theekopjes worden ver op het aanrecht geplaatst.

**Te nemen maatregel**

-

Locatie	Overige	Urgentiecode
Leefruimte	Scenario 22. Kind zaagt in de vingers	uitgesloten
	Scenario 42. Kinderen botsen tegen elkaar	B2
	Scenario 43. Kind botst tegen object	B2
	Scenario 44. Kind wordt door huisdier gebeten	Uitgesloten
<b>Genomen maatregel</b>		
Er is geen (kinder)gereedschap op de groep aanwezig. De groepsruimte is zo ingedeeld dat er voldoende loopruimte is. Er zijn geen huisdieren toegestaan. Afspraak is dat er binnen niet gerend mag worden. Afspraak is dat kinderen moeten zitten als ze eten.		
<b>Dit is terug te vinden in</b>		
Huisregels		
<b>Te nemen maatregel</b>		
-		

## BUITENRUIMTE BOLLETJESLIJST

SOORT ONGEVAL <span style="color: red;">?</span> Veel voorkomend scenario	KANS DAT DIT ONGEVAL ZAL GEBEUREN			KANS OP ERNSTIG LETSEL		URGENTIECODE			
	uitgesloten	groot (A)	klein (B)	groot (1)	klein (2)	A1	A2	B1	B2
<b>Speeltoestel N.v.t. niet aanwezig</b>									
<b>Omheining</b>									
1. Kind rent al spelend de straat op	○	○	X	X	○				B1
2. Kind bezeert zich aan de omheining	○	○	X	○	X				B2
3. Kind kruipt onder de omheining door en komt klem te zitten	○	○	X	○	X				B2
4. Kind klimt op de omheining en valt	○	○	X	○	X				B2
5. Kind valt door glazen windscherm	X	○	○	○	○				B2
<b>Ondergrond</b>									
6. Kind struikelt over boomwortel	○	○	X	○	X				B2
7. Kind struikelt over een oneffenheid <span style="color: red;">?</span>	○	○	X	○	X				B2
8. Kind glijdt uit op een natte plek	○	○	X	○	X				B2
<b>Overig</b>									
9. Kind rent tegen obstakel <span style="color: red;">?</span>	○	○	X	○	X				B2
10. Kind botst tegen een fiets <span style="color: red;">?</span>	○	○	X	○	X				B2
11. Kind valt van fiets	○	○	X	○	X				B2
12. Kind bezeert zich aan zwerfvuil	○	○	X	X	○				B1
13. Kind wordt omver gelopen	○	○	X	○	X				B2
14. Kind raakt te water	X	○	○	○	○				
15. Kind raakt te water tijdens volten bouwen									

	X	<input type="radio"/>	<input type="radio"/>	<input type="radio"/>	<input type="radio"/>	
16. Kind valt met skaten	X	<input type="radio"/>	<input type="radio"/>	<input type="radio"/>	<input type="radio"/>	
17. Kind botst met skaten tegen ander kind	X	<input type="radio"/>	<input type="radio"/>	<input type="radio"/>	<input type="radio"/>	
Anders nl. ....	<input type="radio"/>	<input type="radio"/>	<input type="radio"/>	<input type="radio"/>	<input type="radio"/>	

#### BUITENRUIMTE RAPPORTAGE

<b>Locatie</b>	<b>Speeltoestel uitgesloten. Zijn niet aanwezig</b>	<b>Urgentie code</b>
----------------	---	----------------------

Locatie	Omheining 17 t/m 24	Urgentiecode
Buitenruimte	1. Kind rent al spelend de straat op	B2
	2. Kind bezeert zich aan de omheining	B2
	3. Kind kruipt onder de omheining en komt klem te zitten	B2
	4. Kind klimt op de omheining en valt	B2
	5. Kind valt door glazen windscherm	Uitgesloten

#### Genomen maatregel

Er is toezicht tijdens het buitenspelen. Vanuit de groepsruimte is de buitenruimte zichtbaar.

De omheining bestaat uit lage boompjes en uit een laag muurtje. Wanneer je hier vanaf valt, is de kans op groot letsel klein.

Zodra de kinderen opgehaald worden, wordt de verantwoordelijkheid overgedragen aan de ouders.

Wij maken gebruik van de openbare speelplaatsen in de omgeving en hebben in ons beleid veiligheid & gezondheid in hoofdstuk veiligheid beschreven hoe wij dit op een veilige manier organiseren.

#### Dit is terug te vinden in

Hoofdstuk veiligheid

<b>Te nemen maatregel</b>
-

Locatie	Ondergrond	Urgentiecode
Buitenruimte	6. Kind struikelt over een boomwortel	B2
	7. Kind struikelt over een oneffenheid	B2
	8. Kind glijdt uit over een natte plek	B2

<b>Genomen maatregel</b>
In de buitenruimte ligt kunstgras. De tuin is recent aangelegd. Bij verzakking of oneffenheden laten wij dit maken.
<b>Te nemen maatregel</b>
-

Locatie	Overige	Urgentiecode
Buitenruimte	9. Kind rent tegen een obstakel	A2
	10. Kind botst tegen een fiets	B2
	11. Kind valt van fiets	
	12. Kind bezeert zich aan zwerfvuil	B2
	13. Kind wordt omvergelopen	B2
	14. Kind raakt te water	Uitgesloten
	15. Kind raakt te water tijdens vloten bouwen	uitgesloten
	16. Kind valt met skaten	Uitgesloten

	17. Kind botst met skaten tegen ander kind	Uitgesloten
<b>Genomen maatregel</b>		
<p>Er is geen water in de buitenruimte aanwezig. Voor het echte buitenspelen gaan we met de groep naar een openbare speelplaats in de buurt. Hier hebben wij afspraken over vastgelegd in het hoofdstuk over veiligheid. Skaten doen we niet in deze buitenruimte.</p> <p>Voor gebruik wordt de buitenruimte gecontroleerd op zwerfafval. Na buitenspelen wordt er opgeruimd.</p>		
<b>Dit is terug te vinden in</b>		
Hoofdstuk Veiligheid		
<b>Te nemen maatregel</b>		
-		


## SANITAIR KINDEREN EN VOLWASSEN BOLLETJESLIJST


SOORT ONGEVAL	KANS DAT DIT ONGEVAL ZAL GEBEUREN			KANS OP ERNSTIG LETSEL		URGENTIECODE			
	uitgesloten	groot (A)	klein (B)	groot (1)	klein (2)	A1	A2	B1	B2
Kind glijdt uit op natte vloer	<input type="radio"/>	<input type="radio"/>	X	<input type="radio"/>	X	B2			
Kind verbrandt zich aan de heet water	X	<input type="radio"/>	<input type="radio"/>	<input type="radio"/>	<input type="radio"/>				
Kind drinkt van schoonmaakmiddelen	<input type="radio"/>	<input type="radio"/>	X	X	<input type="radio"/>	B1			
Anders nl. ....	<input type="radio"/>	<input type="radio"/>	<input type="radio"/>	<input type="radio"/>	<input type="radio"/>				

## SANITAIR KINDEREN EN VOLWASSENEN RAPPORTAGE

Locatie	Overige	Urgentie code
Sanitair kinderen	Scenario 1. Kind glijdt uit over een gladde vloer	B2
	Scenario 2. Kind brandt zich aan heet water	Uitgesloten
	Scenario 3. Kind drinkt van schoonmaakartikelen	B1
<b>Genomen maatregel</b>		
<p>Er is geen heet waterkraan in de sanitaire ruimte. Er wordt geen gebruik gemaakt van toiletblokjes. Toiletreiniger en andere schoonmaakmiddelen worden bewaard op een plaats waar kinderen er niet bij kunnen komen. Op een hoog plankje boven het toilet. De vloer wordt gedroogd wanneer deze nat is.</p>		
<b>Dit is terug te vinden in</b>		
Huisregels		
<b>Te nemen maatregel</b>		
-		

## KEUKEN BOLLETJESLIJST

SOORT ONGEVAL  <b>Veel voorkomend scenario</b>	KANS DAT DIT ONGEVAL ZAL GEBEUREN			KANS OP ERNSTIG LETSEL		URGENTIECODE			
	uitgesloten	groot (A)	klein (B)	groot (1)	klein (2)	A1	A2	B1	B2
1. Kind brandt zich aan de kookplaat	X	○	○	○	○				
2. Kind trekt een pan van het fornuis	X	○	○	○	○				
3. Kind brandt zich aan oven tijdens koekjes bakken	X	○	○	○	○				
4. Kind brandt zich aan de ovenruut	X	○	○	○	○				

5. Kind loopt brandwonden op door de waterkoker over zich heen te trekken	<input type="radio"/>	<input type="radio"/>	X	X	<input type="radio"/>	B1
6. Kind heeft toegang tot lucifers / aansteker	<input type="radio"/>	<input type="radio"/>	<input type="radio"/>	<input type="radio"/>	<input type="radio"/>	B2
7. Kind brandt zich aan heet water	<input type="radio"/>	<input type="radio"/>	<input type="radio"/>	<input type="radio"/>	<input type="radio"/>	B1
8. Hete thee komt over een kind heen 	<input type="radio"/>	<input type="radio"/>	<input type="radio"/>	<input type="radio"/>	<input type="radio"/>	B1
<b>Overig</b>						
9. Kind snijdt zich aan een mes	<input type="radio"/>	<input type="radio"/>	<input type="radio"/>	<input type="radio"/>	<input type="radio"/>	B1
10. Kind drinkt van schoonmaakmiddelen	<input type="radio"/>	<input type="radio"/>	<input type="radio"/>	<input type="radio"/>	<input type="radio"/>	B1
11. Kind glijdt uit overnatte vloer	<input type="radio"/>	<input type="radio"/>	<input type="radio"/>	<input type="radio"/>	<input type="radio"/>	B2
Anders nl...	<input type="radio"/>	<input type="radio"/>	<input type="radio"/>	<input type="radio"/>	<input type="radio"/>	

## KEUKEN RAPPORTAGE

Locatie	Overige	Urgentie code
Sanitair kinderen	Scenario 1. Brandt zich aan kookplaat	Uitgesloten
	Scenario 2. Kind trekt pan van het fornuis	Uitgesloten
	Scenario 3. Kind brandt zich aan oven(ruit) tijdens het koekjes bakken	Uitgesloten
	Scenario 4. Kind brandt zich aan de ovenruit	Uitgesloten
	Scenario 5. Kind loopt brandwonden op door de waterkoker over zich heen te trekken	B1
	Scenario 6. Kind heeft toegang tot lucifers/ aanstekers	B1
	Scenario 7. Kind brandt zich aan heet water	B1
	Scenario 8. Kind krijgt hete thee over zich heen	B1
	Scenario 9. Kind snijdt zich met een mes	B1
	Scenario 10. Kind drinkt schoonmaakmiddel	B1
	Scenario 11. Kind glijdt uit over natte vloer	B2
<b>Genomen maatregel</b>		
<p>Er is geen kookplaat, gasfornuis of over aanwezig. Er zijn geen lucifer of aansteker aanwezig.</p> <p>Schoonmaakmiddelen worden buiten het bereik van kinderen geplaatst. Messen worden buiten het bereik van kinderen bewaard.</p> <p>Thee wordt achter op het aanrecht geplaatst en aangelengd met koud water.</p> <p>De waterkoker staat hoog, buiten het bereik van kinderen. Het koffiezetapparaat staat achter op het aanrecht.</p> <p>Maak natte vloeren in de keuken direct droog.</p>		
<b>Dit is terug te vinden in</b>		
Huisregels		

<b>Te nemen maatregel</b>
-

Er is geen in pandige berguimte of kantoor

### OMGEVING BOLLETJESLIJST

SOORT ONGEVAL <span style="color: red;">?</span> <i>Veel voorkomend scenario</i>	KANS DAT DIT ONGEVAL ZAL GEBEUREN			KANS OP ERNSTIG LETSEL		URGENTIECODE			
	uitgesloten	groot (A)	klein (B)	groot (1)	klein (2)	A1	A2	B1	B2
Kind moet oversteken tussen geparkeerde auto's	<input type="radio"/>	<input type="radio"/>	X	X	<input type="radio"/>	B1			
Kind rent de weg op als het wordt opgehaald	<input type="radio"/>	<input type="radio"/>	X	X	<input type="radio"/>	B1			
<b>Omheining</b>									
Kind rent al spelend de straat op	<input type="radio"/>	<input type="radio"/>	X	X	<input type="radio"/>	B1			
Kind bezeert zich aan de omheining	<input type="radio"/>	<input type="radio"/>	X	<input type="radio"/>	X	B2			
Kind kruipt onder de omheining en komt klem te zitten	<input type="radio"/>	<input type="radio"/>	X	<input type="radio"/>	X	B2			
Kind kruipt tussen de spijlen door en komt klem te zitten	X	<input type="radio"/>	<input type="radio"/>	<input type="radio"/>	<input type="radio"/>				
Kind klimt op de omheining en valt	<input type="radio"/>	<input type="radio"/>	X	<input type="radio"/>	X	B2			
<b>Ondergrond</b>									
Kind struikelt over boomwortel	<input type="radio"/>	<input type="radio"/>	X	<input type="radio"/>	X	B2			
Kind struikelt over een oneffenheid <span style="color: red;">?</span>	<input type="radio"/>	<input type="radio"/>	X	<input type="radio"/>	X	B2			
Kind glijdt uit op een natte plek	<input type="radio"/>	<input type="radio"/>	X	<input type="radio"/>	X	B2			

## OMGEVING RAPPORTAGE

Locatie	Soort ongeval Uitgesloten	Urgentie code
Sanitair kinderen	Scenario 1. Kind moet oversteken tussen geparkeerde auto's	B1
	Scenario 2. Kind rent de weg op als het wordt opgehaald	B1
	Scenario 3. Kind rent al spelend de straat op	B1
	Scenario 4. Kind bezeert zich aan de omheining	B2
	Scenario 5. Kind kruipt onder de omheining en komt klem te zitten	B2
	Scenario 6. Kind kruipt tussen de spijlen en komt klem te zitten	Uitgesloten
	Scenario 7. Kind klimt op de omheining en valt	B2
	Scenario 12. Kind struikelt over een boomwortel	B2
	Scenario 13. Kind struikelt over een oneffenheid	B2
	Scenario 14. Kind glijdt uit op een natte plek	B2
<b>Genomen maatregel</b>		
<p>De kinderen komen de opvang binnen via het tuintje. Deze is omheind met boompjes en een laag muurtje waardoor er goed zicht is op alle kinderen. Doordat de omheining laag is, is de kans op ernstig letsel bij er vanaf vallen kleiner.</p> <p>Wij hebben afspraken vastgelegd over hoe wij de kinderen op een veilige manier vanuit school naar onze BSO vervoeren. Hier is ook rekening gehouden met de aanwezige sloot / het open water wat langs het pand loopt. Dit is vastgelegd in het hoofdstuk veiligheid.</p>		
<b>Dit is terug te vinden in</b>		
Huisregels en hoofdstuk veiligheid		
<b>Te nemen maatregel</b>		
-		

**BIJLAGE 2 RAPPORT VAN GEZONDHEID**

Afgerond: 1- 4 februari 2022

Deadline: 11 februari 2022

Nieuwe RI uitvoeren:

**GEZONDHEIDSRISICO'S DOOR OVERDRACHT VAN ZIEKTEKIEMEN BOLLETJESLIJST**

RISICO	KANS DAT DE SITUATIE ZICH VOORDOET			actie nodig
	uitgesloten	klein	groot	
1 Kind komt via ongewassen handen van groepsleiding in contact met ziektekiemen	<input type="radio"/>	X	<input type="radio"/>	<input type="radio"/>
2 Kind komt via onzorgvuldig gewassen handen van groepsleiding in contact met ziektekiemen	<input type="radio"/>	X	<input type="radio"/>	<input type="radio"/>
3 Kind komt in contact met ziektekiemen van zieke groepsleiding	<input type="radio"/>	X	<input type="radio"/>	<input type="radio"/>
4 Kind komt in contact met pus of vocht uit blaasjes/ wondjes van ander kind	<input type="radio"/>	X	<input type="radio"/>	<input type="radio"/>
5 Kind komt in contact met ziektekiemen door aanhoesten of niezen door groepsleiding	<input type="radio"/>	X	<input type="radio"/>	<input type="radio"/>
6 Kind komt in contact met ziektekiemen door aanhoesten of niezen door ander kind	<input type="radio"/>	<input type="radio"/>	X	<input type="radio"/>
7 Kind komt via snot van ander kind in contact met ziektekiemen	<input type="radio"/>	X	<input type="radio"/>	<input type="radio"/>
8 Kind komt door gezamenlijk gebruik van zakdoek in contact met ziektekiemen	<input type="radio"/>	<input type="radio"/>	<input type="radio"/>	<input type="radio"/>
9 Kind komt via washandje waarmee handen of monden van meerdere kinderen 'gewassen' worden in contact met ziektekiemen	<input type="radio"/>	X	<input type="radio"/>	<input type="radio"/>
10 Kind raakt besmet met ziektekiemen via ander kind dat met ongewassen handen van toilet komt	<input type="radio"/>	X	<input type="radio"/>	<input type="radio"/>
11 Kind raakt besmet met ziektekiemen via ander kind dat met onzorgvuldig gewassen handen van toilet komt	<input type="radio"/>	X	<input type="radio"/>	<input type="radio"/>

12 Kind komt door gebruik van grote closetpot in contact met ontlasting/ urine	<input type="radio"/>	<input checked="" type="radio"/>	<input type="radio"/>	<input type="radio"/>
13 Kind komt via het afdrogen van handen aan een vuile handdoek of gebruik vuile kraan in contact met ziektekiemen	<input type="radio"/>	<input checked="" type="radio"/>	<input type="radio"/>	<input type="radio"/>
14 Kind krijgt door het eten van onhygiënisch bereid voedsel ziektekiemen binnen	<input type="radio"/>	<input checked="" type="radio"/>	<input type="radio"/>	<input type="radio"/>
15 Kind krijgt gifstoffen of ziektekiemen binnen door het eten van bedorven voeding	<input type="radio"/>	<input checked="" type="radio"/>	<input type="radio"/>	<input type="radio"/>
16 Kind komt via vuile vaatdoek in contact met ziektekiemen	<input type="radio"/>	<input checked="" type="radio"/>	<input type="radio"/>	<input type="radio"/>
17 Kind komt via vuil speelgoed in contact met ziektekiemen	<input type="radio"/>	<input checked="" type="radio"/>	<input type="radio"/>	<input type="radio"/>
18 Kind komt via vuile verkleedkleden in contact met ziektekiemen	<input type="radio"/>	<input checked="" type="radio"/>	<input type="radio"/>	<input type="radio"/>
19 Kind komt door zichtbaar vervuild zwembadwater in contact met ziektekiemen	<input checked="" type="radio"/>	<input type="radio"/>	<input type="radio"/>	<input type="radio"/>
20 Kind komt door eten, drinken / snoepen in het zwembadje in contact met ziektekiemen	<input checked="" type="radio"/>	<input type="radio"/>	<input type="radio"/>	<input type="radio"/>
21 Kind komt via (uitwerpselen van) ongedierte in contact met ziektekiemen	<input type="radio"/>	<input checked="" type="radio"/>	<input type="radio"/>	<input type="radio"/>
22 Kind komt door bijten of krabben dier in contact met ziektekiemen	<input type="radio"/>	<input checked="" type="radio"/>	<input type="radio"/>	<input type="radio"/>

GEZONDHEIDSRISICO'S DOOR OVERDRACHT VAN ZIEKTEKIEMEN RAPPORTAGE

1. <b>Scenario:</b> Kind komt in contact met ziektekiemen via ongewassen handen van groepsleiding	
De instructies voor het handen wassen staan beschreven in het hoofdstuk over gezondheid.	
Is deze maatregel schriftelijk vastgelegd?	Ja
Dit is terug te vinden in:	Hygiënerichtlijnen voor kinderdagverblijven, peuterspeelzalen en buitenschoolse opvang, pagina 8

2. <b>Scenario:</b> Kind komt via onzorgvuldig gewassen handen van groepsleiding in contact met ziektekiemen	
De instructies voor het handen wassen staan beschreven in het hoofdstuk over gezondheid.	
Is deze maatregel schriftelijk vastgelegd?	Ja
Dit is terug te vinden in:	Hygiënerichtlijnen voor kinderdagverblijven, peuterspeelzalen en buitenschoolse opvang, pagina 8

3. <b>Scenario:</b> Kind komt in contact met ziektekiemen van zieke groepsleiding	
Zie afspraken rondom hoest en nies disciplines Wij overleggen bij een mogelijk besmettelijke ziekte zoals diarree of huiduitslag met onze huisarts Wanneer een van de medewerkers ziek van vakantie terug komt, hebben wij eerst overleg met de huisarts.	
Is deze maatregel schriftelijk vastgelegd?	Ja
Dit is terug te vinden in:	Hygiënerichtlijnen voor kinderdagverblijven, peuterspeelzalen en buitenschoolse opvang, pagina 9

4. <b>Scenario:</b> Kind komt in contact met pus of vocht uit blaasjes/wondjes van ander kind	
Zie in het hoofdstuk over gezondheid	
Is deze maatregel schriftelijk vastgelegd?	Ja

Dit is terug te vinden in:	Hygiënerichtlijnen voor kinderdagverblijven, peuterspeelzalen en buitenschoolse opvang, pagina 21
----------------------------	---

5. <b>Scenario:</b> Kind komt in contact met ziektekiemen door aanhoesten of niezen door groepsleiding	
Was handen na het hoesten, niezen of het snuiten van de neus.	
Is deze maatregel schriftelijk vastgelegd?	Ja
Dit is terug te vinden in:	Hygiënerichtlijnen voor kinderdagverblijven, peuterspeelzalen en buitenschoolse opvang, pagina 8  Huisregels

6. <b>Scenario:</b> Kind komt in contact met ziektekiemen door aanhoesten of niezen door andere kinderen	
Leer kinderen dat ze hoesten en niezen in hun elleboog	
Is deze maatregel schriftelijk vastgelegd?	Ja
Dit is terug te vinden in:	Hygiënerichtlijnen voor kinderdagverblijven, peuterspeelzalen en buitenschoolse opvang,  Huisregels

7. <b>Scenario:</b> Kind komt via snot van ander kind in contact met ziektekiemen	
Gebruik papieren zakdoekjes  Wij leren kinderen gebruik te maken van een eigen papieren zakdoekje en leer ze deze weg te gooien direct na gebruik.	
Is deze maatregel schriftelijk vastgelegd?	Ja
Dit is terug te vinden in:	Hygiënerichtlijnen voor kinderdagverblijven, peuterspeelzalen en buitenschoolse opvang,  Huisregels

8. <b>Scenario:</b> Kind komt door gezamenlijk gebruik van zakdoek in contact met ziektekiemen	
Wij leren kinderen gebruik te maken van een eigen papieren zakdoekje en leer ze deze weg te gooien direct na gebruik.	
Is deze maatregel schriftelijk vastgelegd?	Ja
Dit is terug te vinden in:	Hygiënerichtlijnen voor kinderdagverblijven, peuterspeelzalen en buitenschoolse opvang,  Huisregels

9. <b>Scenario:</b> Kind komt via washandje waarmee handen of monden van meerdere kinderen 'gewassen' worden in contact met ziektekiemen	
Ieder kind wast zich met een eigen wegwerp snoetenpoetsers en deze worden na gebruik weggegooid.	
Is deze maatregel schriftelijk vastgelegd?	Ja
Dit is terug te vinden in:	Hygiënerichtlijnen voor kinderdagverblijven, peuterspeelzalen en buitenschoolse opvang,  Huisregels

10. <b>Scenario:</b> Kind raakt besmet met ziektekiemen via ander kind dat met ongewassen handen van toilet komt	
Wij leren kinderen om hun handen te wassen na het toiletbezoek	
Is deze maatregel schriftelijk vastgelegd?	Ja
Dit is terug te vinden in:	Hygiënerichtlijnen voor kinderdagverblijven, peuterspeelzalen en buitenschoolse opvang,  Huisregels

11. <b>Scenario:</b> Kind raakt besmet met ziektekiemen via ander kind dat met onzorgvuldig gewassen handen van toilet komt	
Wij leren kinderen hoe zij hun handen dienen te wassen en controleer of zij hun handen hebben gewassen na het toiletbezoek.	
Is deze maatregel schriftelijk vastgelegd?	Ja

Dit is terug te vinden in:	Hygiënerichtlijnen voor kinderdagverblijven, peuterspeelzalen en buitenschoolse opvang,  Huisregels
----------------------------	---

12. <b>Scenario:</b> komt door gebruik van grote closetpot in contact met ontlasting/urine	
De kinderen maken alleen gebruik van het kindertoilet	
Is deze maatregel schriftelijk vastgelegd?	Ja
Dit is terug te vinden in:	Hygiënerichtlijnen voor kinderdagverblijven, peuterspeelzalen en buitenschoolse opvang,  Huisregels

13. <b>Scenario:</b> Kind komt via het afdrogen van handen aan een vuile handdoek of gebruik vuile kraan in contact met ziektekiemen	
Wij maken gebruik van papieren handdoeken en wanneer deze op zijn, maken wij gebruik van handdoekjes die minimaal ieder dagdeel vervangen worden.	
Is deze maatregel schriftelijk vastgelegd?	Ja
Dit is terug te vinden in:	Hygiënerichtlijnen voor kinderdagverblijven, peuterspeelzalen en buitenschoolse opvang,  Huisregels

14. <b>Scenario:</b> Kind krijgt door het eten van onhygiënisch bereid voedsel ziektekiemen binnen	
Wij werken volgens de 'Hygiëncode voor kleine instellingen'. Wij volgen de richtlijnen van Madaga m.b.t. ons aangeleverde warme maaltijden. Eten wordt door de ouders thuis bereid en meegegeven.	
Is deze maatregel schriftelijk vastgelegd?	Ja
Dit is terug te vinden in:	Hygiënerichtlijnen voor kinderdagverblijven, peuterspeelzalen en buitenschoolse opvang,  Hygiëncode voor kleine instellingen

15. <b>Scenario:</b> Kind krijgt gifstoffen of ziektekiemen binnen door het eten van bedorven voeding	
Wij werken volgens de 'Hygiëncode voor kleine instellingen'	
Is deze maatregel schriftelijk vastgelegd?	Ja
Dit is terug te vinden in:	Hygiëncode voor kleine instellingen  Hygiënerichtlijnen voor kinderdagverblijven, peuterspeelzalen en buitenschoolse opvang, pagina 15

16. <b>Scenario:</b> Kind komt via vuile vaatdoek in contact met ziektekiemen	
Vaatdoekjes worden dagelijks gewassen.	
Is deze maatregel schriftelijk vastgelegd?	Ja
Dit is terug te vinden in:	Hygiënerichtlijnen voor kinderdagverblijven, peuterspeelzalen en buitenschoolse opvang, pagina 34  Schoonmaakroosters

17. <b>Scenario:</b> Kind komt via vuil speelgoed in contact met ziektekiemen	
Zichtbaar vuil speelgoed wordt direct schoongemaakt met water en allesreiniger. Speelgoed wordt maandelijks schoongemaakt.	
Is deze maatregel schriftelijk vastgelegd?	Ja
Dit is terug te vinden in:	Hygiënerichtlijnen voor kinderdagverblijven, peuterspeelzalen en buitenschoolse opvang, pagina 34  Bijlage 5: Schoonmaakschema's Schoonmaakroosters

18. <b>Scenario:</b> Kind komt via vuile verkleedkleding in contact met ziektekiemen	
Wij wassen de verkleedkleding volgens het schoonmaakschema.	
Is deze maatregel schriftelijk vastgelegd?	Ja

Dit is terug te vinden in:	Hygiënerichtlijnen voor kinderdagverblijven, peuterspeelzalen en buitenschoolse opvang, pagina 34  Bijlage 5: Schoonmaakschema's Schoonmaakroosters
----------------------------	--

19. <b>Scenario:</b> Kind komt door zichtbaar vervuild zwemwater in contact met ziektekiemen	
Er wordt geen gebruik meer gemaakt van zwembadjes.	
Is deze maatregel schriftelijk vastgelegd?	Ja
Dit is terug te vinden in:	Hygiënerichtlijnen voor kinderdagverblijven, peuterspeelzalen en buitenschoolse opvang, pagina 23, 24

20. <b>Scenario:</b> Kind komt door eten, drinken /snoepen in het zwembadje in contact met ziektekiemen	
Er wordt geen gebruik meer gemaakt van zwembadjes. In het zwembadje mag niet gegeten en gedronken worden.	
Is deze maatregel schriftelijk vastgelegd?	Ja
Dit is terug te vinden in:	Hygiënerichtlijnen voor kinderdagverblijven, peuterspeelzalen en buitenschoolse opvang, pagina 23, 24

21. <b>Scenario:</b> Kind komt via (uitwerpselen van) ongedierte in contact met ziektekiemen	
Er mogen geen dieren op de opvang komen. Uitwerpselen van dieren op de speelplaats worden direct verwijderd. Er is geen zandbak aanwezig.	
Is deze maatregel schriftelijk vastgelegd?	Ja
Dit is terug te vinden in:	Huisregels

22. <b>Scenario:</b> Kind komt door bijten of krabben dier in contact met ziektekiemen	
Er mogen geen dieren op de opvang komen.	

Is deze maatregel schriftelijk vastgelegd?	Ja
Dit is terug te vinden in:	Huisregels

## Gezondheidsrisico's als gevolg van het binnenmilieu

RISICO	KANS DAT DE SITUATIE ZICH VOORDOET			actie nodig
	uitgesloten	klein	groot	
23 Kind verblijft in een ruimte die bedompt ruikt	<input type="radio"/>	<input checked="" type="radio"/>	<input type="radio"/>	<input type="radio"/>
24 Kind verblijft in een te koude ruimte	<input type="radio"/>	<input checked="" type="radio"/>	<input type="radio"/>	<input type="radio"/>
25 Kind verblijft in een te warme ruimte	<input type="radio"/>	<input checked="" type="radio"/>	<input type="radio"/>	<input type="radio"/>
26 Kind verblijft in een muffe, vochtige ruimte	<input type="radio"/>	<input checked="" type="radio"/>	<input type="radio"/>	<input type="radio"/>
27 Kind verblijft in een te droge ruimte	<input type="radio"/>	<input checked="" type="radio"/>	<input type="radio"/>	<input type="radio"/>
28 Kind komt in aanraking met allergenen via stoffering van verblijfsruimtes	<input type="radio"/>	<input checked="" type="radio"/>	<input type="radio"/>	<input type="radio"/>
29 Kind verblijft in een ruimte met rook	<input type="radio"/>	<input checked="" type="radio"/>	<input type="radio"/>	<input type="radio"/>
30 Kind verblijft in een stoffige ruimte	<input type="radio"/>	<input checked="" type="radio"/>	<input type="radio"/>	<input type="radio"/>
31 Kind wordt blootgesteld aan vluchtige stoffen door het gebruik van spuitbussen, lijm of terpentine	<input type="radio"/>	<input checked="" type="radio"/>	<input type="radio"/>	<input type="radio"/>
32 Kind wordt blootgesteld aan gassen uit (open) verbrandingstoestellen	<input type="radio"/>	<input checked="" type="radio"/>	<input type="radio"/>	<input type="radio"/>

33 Kind verblijft in een ruimte met asbest	<input type="radio"/>	<input checked="" type="radio"/>	<input type="radio"/>	<input type="radio"/>
34 Kind krijgt schadelijke stoffen binnen via ventilatievoorziening	<input type="radio"/>	<input checked="" type="radio"/>	<input type="radio"/>	<input type="radio"/>
35 Kind wordt blootgesteld aan lawaai	<input type="radio"/>	<input checked="" type="radio"/>	<input type="radio"/>	<input type="radio"/>
36 Kind drinkt water uit loden leiding	<input type="radio"/>	<input checked="" type="radio"/>	<input type="radio"/>	<input type="radio"/>
37 Kind verblijft in een ruimte met huisdieren die een allergie kunnen oproepen	<input type="radio"/>	<input checked="" type="radio"/>	<input type="radio"/>	<input type="radio"/>
38 Kind verblijft in een ruimte met planten die een allergie kunnen oproepen	<input type="radio"/>	<input checked="" type="radio"/>	<input type="radio"/>	<input type="radio"/>
39 Kind verblijft in een vervuilde ruimte doordat schoonmaak ontoereikend is	<input type="radio"/>	<input checked="" type="radio"/>	<input type="radio"/>	<input type="radio"/>
40 Kind verblijft in een ruimte tijdens schoonmaakwerkzaamheden	<input type="radio"/>	<input checked="" type="radio"/>	<input type="radio"/>	<input type="radio"/>
41 Kind komt in contact met allergenen of huisstofmijten via verkleedkleden	<input type="radio"/>	<input checked="" type="radio"/>	<input type="radio"/>	<input type="radio"/>

## 1 Gezondheidsrisico's als gevolg van het binnenmilieu

23. Scenario: Kind verblijft in een ruimte die bedompt ruikt	
Zie maatregelen ventilatiebeleid	
Is deze maatregel schriftelijk vastgelegd?	Ja
Dit is terug te vinden in:	Beleid veiligheid & Gezondheid De Veilig en Fris Brochure

24. Scenario: Kind verblijft in een te koude ruimte	
Er is geen thermostaat aanwezig. De temperatuur wordt door de medewerkers zelf geregeld.	
Is deze maatregel schriftelijk vastgelegd?	Nee
Dit is terug te vinden in:	Beleid veiligheid & Gezondheid

	De Veilig en Fris Brochure
--	----------------------------

25. <b>Scenario:</b> Kind verblijft in een te warme ruimte	
Zie maatregelen ventilatiebeleid	
Is deze maatregel schriftelijk vastgelegd?	Ja
Dit is terug te vinden in:	Beleid veiligheid & Gezondheid De Veilig en Fris Brochure

26. <b>Scenario:</b> Kind verblijft in een muffe, vochtige ruimte	
Zie maatregelen ventilatiebeleid	
Is deze maatregel schriftelijk vastgelegd?	Ja
Dit is terug te vinden in:	Beleid veiligheid & Gezondheid Bijlage 3 Werkinstructie Veiligheid & gezondheid

27. <b>Scenario:</b> Kind verblijft in een te droge ruimte	
Zie maatregelen ventilatiebeleid	
Is deze maatregel schriftelijk vastgelegd?	Ja
Dit is terug te vinden in:	Beleid veiligheid & Gezondheid De Veilig en Fris Brochure

28. <b>Scenario:</b> Kind komt in aanraking met allergenen via stoffering van verblijfsruimtes	
Er is geen stoffering in het verblijf. Wij wassen textiel op 60 graden	
Is deze maatregel schriftelijk vastgelegd?	Ja
Dit is terug te vinden in:	Beleid veiligheid & Gezondheid De Veilig en Fris Brochure

	Hygiënerichtlijnen voor kinderdagverblijven, peuterspeelzalen en buitenschoolse opvang, pagina 34  Bijlage 5: Schoonmaakroosters
--	--

29. <b>Scenario:</b> Kind verblijft in een ruimte met rook	
Er geldt een rookverbod en er wordt geen gebruik gemaakt van echte kaarsen	
Is deze maatregel schriftelijk vastgelegd?	Ja
Dit is terug te vinden in:	Pedagogisch Beleidsplan

30. <b>Scenario:</b> Kind verblijft in een stoffige ruimte	
Zie schoonmaakwerkzaamheden Wij maken gebruik van zoveel mogelijk gesloten opbergruimtes.	
Is deze maatregel schriftelijk vastgelegd?	Ja
Dit is terug te vinden in:	Hygiënerichtlijnen voor kinderdagverblijven, peuterspeelzalen en buitenschoolse opvang, pagina 34  Bijlage 5: Schoonmaakroosters

31. <b>Scenario:</b> Kind wordt blootgesteld aan vluchtige stoffen door het gebruik van spuitbussen, lijm of terpentine	
Wij gebruik geen spuitbussen (verf, haarlak en luchtverfrissers) in ruimtes met kinderen Knutselactiviteiten worden gedaan met lijm op waterbasis Wij gebruik geen wasbenzine, terpentine, verfabijtmiddelen of andere chemicaliën met oplosmiddelen waar kinderen bij zijn Wij gebruik geen verf, vlekkenwater of boenwas want die kunnen veel vluchtige stoffen afgeven Wij gebruik geen sterk geurende producten, kies ook reinigingsmiddelen met zo weinig mogelijk geur	
Is deze maatregel schriftelijk vastgelegd?	Huisregels
Dit is terug te vinden in:	

32. <b>Scenario:</b> Kind wordt blootgesteld aan gassen uit (open) verbrandingstoestellen	
Er is geen open verbrandingstoestel aanwezig	
Is deze maatregel schriftelijk vastgelegd?	Nee
Dit is terug te vinden in:	

33. <b>Scenario:</b> Kind verblijft in een ruimte met asbest	
Het pand is asbestvrij	
Is deze maatregel schriftelijk vastgelegd?	Nee
Dit is terug te vinden in:	

34. <b>Scenario:</b> Kind krijgt schadelijke stoffen binnen via ventilatievoorziening	
Zie maatregelen ventilatiebeleid	
Is deze maatregel schriftelijk vastgelegd?	Ja
Dit is terug te vinden in:	Beleid veiligheid & Gezondheid De Veilig en Fris Brochure

35. <b>Scenario:</b> Kind wordt blootgesteld aan lawaai	
De groepsregels is dat er binnen niet gegild wordt. Kinderen worden erop aangesproken als hun stemgebruik te hard is.	
Is deze maatregel schriftelijk vastgelegd?	Ja
Dit is terug te vinden in:	Huisregels

36. <b>Scenario:</b> Kind drinkt water uit loden leiding	
Er zijn geen loden leidingen	
Is deze maatregel schriftelijk vastgelegd?	Nee
Dit is terug te vinden in:	-

37. <b>Scenario:</b> Kind verblijft in een ruimte met huisdieren die een allergie kunnen oproepen	
---	--

Er zijn geen huisdieren toegestaan op de opvang	
Is deze maatregel schriftelijk vastgelegd?	Ja
Dit is terug te vinden in:	Beleid veiligheid & Gezondheid  De Veilig en Fris Brochure

38. <b>Scenario:</b> Kind verblijft in een ruimte met planten die een allergie kunnen oproepen	
Wij hebben geen platen en bloemen in de tuin. Wij hebben geen onderzetters van hout, riet of gras in verband met schimmelgroei. De potgrond wordt jaarlijks verschoond. Wij reinigen potten en schotels regelmatig met water en een borstel om schimmelvorming te voorkomen	
Is deze maatregel schriftelijk vastgelegd?	Ja
Dit is terug te vinden in:	Pedagogisch Beleidsplan Hygiënerichtlijnen voor kinderdagverblijven, peuterspeelzalen en buitenschoolse opvang

39. <b>Scenario:</b> Kind verblijft in een vervuilde ruimte doordat schoonmaak ontoereikend is	
Er wordt dagelijks schoongemaakt.	
Is deze maatregel schriftelijk vastgelegd?	Ja
Dit is terug te vinden in:	Pedagogisch Beleidsplan Hygiënerichtlijnen voor kinderdagverblijven, peuterspeelzalen en buitenschoolse opvang, pagina 34  Bijlage 5: Schoonmaakroosters

40. <b>Scenario:</b> Kind verblijft in een ruimte tijdens schoonmaakwerkzaamheden	
De grote schoonmaakwerkzaamheden worden na sluitingstijd gedaan. Dweilen gebeurt tussen de middag.	
Dit is terug te vinden in:	Hygiënerichtlijnen voor kinderdagverblijven, peuterspeelzalen en buitenschoolse opvang,  Beleid veiligheid & Gezondheid  De Veilig en Fris Brochure

41. <b>Scenario:</b> Kind komt in contact met allergenen of huisstofmijten via verkleedkleden	
Verkleedkleding is niet aanwezig	
Is deze maatregel schriftelijk vastgelegd?	Ja
Dit is terug te vinden in:	Hygiënerichtlijnen voor kinderdagverblijven, peuterspeelzalen en buitenschoolse opvang, pagina 34  Bijlage 5: Schoonmaakroosters

#### GEZONDHEIDSRISICO'S ALS GEVOLG VAN HET BUITENMILIEU

RISICO	KANS DAT DE SITUATIE ZICH VOORDOET			actie nodig
	uitgesloten	klein	groot	
42 Kind wordt blootgesteld aan stuifmeel van gras, onkruid of bomen die een allergie kunnen oproepen	<input type="radio"/>	<input checked="" type="radio"/>	<input type="radio"/>	<input type="radio"/>
43 Kind komt via in zandbak aanwezige ontlasting (hond/kat) in contact met ziektekiemen	<input type="radio"/>	<input checked="" type="radio"/>	<input type="radio"/>	<input type="radio"/>
44 Kind wordt gebeten door een teek	<input type="radio"/>	<input checked="" type="radio"/>	<input type="radio"/>	<input type="radio"/>
45 Kind wordt gestoken door bij of wesp	<input type="radio"/>	<input checked="" type="radio"/>	<input type="radio"/>	<input type="radio"/>
46 Kind krijgt zonnesteek	<input type="radio"/>	<input checked="" type="radio"/>	<input type="radio"/>	<input type="radio"/>
47 Kind droogt uit	<input type="radio"/>	<input checked="" type="radio"/>	<input type="radio"/>	<input type="radio"/>
48 Kind verbrandt door zon	<input type="radio"/>	<input checked="" type="radio"/>	<input type="radio"/>	<input type="radio"/>
49 Kind raakt onderkoeld	<input type="radio"/>	<input checked="" type="radio"/>	<input type="radio"/>	<input type="radio"/>
50 Kind komt in contact met bestrijdingsmiddelen	<input type="radio"/>	<input checked="" type="radio"/>	<input type="radio"/>	<input type="radio"/>
51 Kind wordt blootgesteld aan chemisch vervuilde grond	<input type="radio"/>	<input checked="" type="radio"/>	<input type="radio"/>	<input type="radio"/>
52 Kind wordt blootgesteld aan verontreinigde buitenlucht				

	<input type="radio"/>	x	<input type="radio"/>	<input type="radio"/>
--	-----------------------	---	-----------------------	-----------------------

## 2 Gezondheidsrisico's als gevolg van het buitenmilieu

42. <b>Scenario:</b> Kind wordt blootgesteld aan stuifmeel van gras, onkruid of bomen die een allergie kunnen oproepen	
Op de speelplaats zijn geen planten of bomen aanwezig	
Is deze maatregel schriftelijk vastgelegd?	Nee
Dit is terug te vinden in:	

43. <b>Scenario:</b> Kind komt via in zandbak aanwezige ontlasting (hond/kat) in contact met ziektekiemen	
Er is geen zandbak aanwezig	
Is deze maatregel schriftelijk vastgelegd?	Nee
Dit is terug te vinden in:	Hygiënerichtlijnen voor kinderdagverblijven, peuterspeelzalen en buitenschoolse opvang,  Huisregels

44. <b>Scenario:</b> Kind wordt gebeten door een teek	
Op de speelplaats zijn geen bomen aanwezig en er is ook geen gras.	
Is deze maatregel schriftelijk vastgelegd?	Nee
Dit is terug te vinden in:	Beleid veiligheid en gezondheid

45. <b>Scenario:</b> Kind wordt gestoken door bij of wesp	
Er zijn geen planten aanwezig die bijen of wespen aantrekken. Wij laten kinderen buiten geen voedsel eten of drinken wat wespen en/of bijen aantrekt. Wij maken plakkerige handen en monden schoon voor het naar buiten gaan.	
Is deze maatregel schriftelijk vastgelegd?	Ja

Dit is terug te vinden in:	Hygiënerichtlijnen voor kinderdagverblijven, peuterspeelzalen en buitenschoolse opvang, pagina 26  Beleid veiligheid & Gezondheid Hoofdstuk 3, paragraaf 3.3 Gezondheidsrisico's
----------------------------	--

46. <b>Scenario:</b> Kind krijgt zonnesteek	
Er zijn voldoende schaduwplekken aanwezig. Bij heel heet weer beperken wij het buitenspelen tijdens het heetst van de dag. Er kunnen extra schaduwplekken gecreëerd worden met twee grote parasols. Voordat de kinderen buiten gaan spelen, worden zij ingesmeerd. Ouders wordt gevraagd om tijdens hele hete dagen een petje of hoedje tegen de zon mee te geven.	
Is deze maatregel schriftelijk vastgelegd?	Beleid veiligheid & Gezondheid Hoofdstuk 3, paragraaf 3.3 Gezondheidsrisico's
Dit is terug te vinden in:	Wij volgen de adviezen op van de KWF en houden hun website in de gaten.

47. <b>Scenario:</b> Kind droogt uit	
Wij laten kinderen bij hoge temperaturen extra water drinken	
Is deze maatregel schriftelijk vastgelegd?	Ja
Dit is terug te vinden in:	Beleid veiligheid & gezondheid  Huisregels

48. <b>Scenario:</b> Kind verbrandt door zon	
Er zijn voldoende schaduwplekken aanwezig. Bij heel heet weer beperken wij het buitenspelen tijdens het heetst van de dag. Er kunnen extra schaduwplekken gecreëerd worden met parasols. Voordat de kinderen buiten gaan spelen, worden zij ingesmeerd. Ouders wordt gevraagd om tijdens hele hete dagen een petje of hoedje tegen de zon mee te geven.	
Is deze maatregel schriftelijk vastgelegd?	Beleid veiligheid & Gezondheid Hoofdstuk 3, paragraaf 3.3 Gezondheidsrisico's

Dit is terug te vinden in:	Wij volgen de adviezen op van de KWF en houden hun website in de gaten.
----------------------------	---

49. <b>Scenario:</b> Kind raakt onderkoeld	
Wij beperken de duur van het buiten spelen bij extreem lage temperaturen. Wij zorg voor goede kleding als het erg koud is.	
Is deze maatregel schriftelijk vastgelegd?	Ja
Dit is terug te vinden in:	Beleid veiligheid & Gezondheid

50. <b>Scenario:</b> Kind komt in contact met bestrijdingsmiddelen	
Afspraak is; Gebruik geen bestrijdingsmiddelen, maar schakel bij overlast een deskundige dierplaagbeheerser in.	
Is deze maatregel schriftelijk vastgelegd?	Ja
Dit is terug te vinden in:	Hygiënerichtlijnen voor kinderdagverblijven, peuterspeelzalen en buitenschoolse opvang, pagina 25

51. <b>Scenario:</b> Kind wordt blootgesteld aan chemisch vervuilde grond	
Er is geen chemisch vervuilde grond aanwezig	
Is deze maatregel schriftelijk vastgelegd?	Nee
Dit is terug te vinden in:	

52. <b>Scenario:</b> Kind wordt blootgesteld aan verontreinigde buitenlucht	
Wij schakel, als er aanwijzingen voor luchtverontreiniging zijn, een deskundige in.	
Is deze maatregel schriftelijk vastgelegd?	Nee
Dit is terug te vinden in:	

## Gezondheidsrisico's ten gevolge van (het uitblijven van) medisch handelen

RISICO	KANS DAT DE SITUATIE ZICH VOORDOET			actie nodig
	uitgesloten	klein	groot	
53 Kind krijgt medicatie verkeerd toegediend	<input type="radio"/>	<input checked="" type="radio"/>	<input type="radio"/>	<input type="radio"/>
54 Kind krijgt bedorven medicament toegediend	<input type="radio"/>	<input checked="" type="radio"/>	<input type="radio"/>	<input type="radio"/>
55 Kind krijgt paracetamol zonder diagnose	<input type="radio"/>	<input checked="" type="radio"/>	<input type="radio"/>	<input type="radio"/>
56 Kind wordt niet of onjuist medisch behandeld door onvolledige of onjuiste medische dossiers	<input type="radio"/>	<input checked="" type="radio"/>	<input type="radio"/>	<input type="radio"/>
57 Kind wordt ondeskundig medisch behandeld door personeel	<input type="radio"/>	<input checked="" type="radio"/>	<input type="radio"/>	<input type="radio"/>
58 Kind komt via koortsthermometer in contact met ziektekiemen	<input type="radio"/>	<input checked="" type="radio"/>	<input type="radio"/>	<input type="radio"/>
59 Kind komt in contact met ziektekiemen via zalf of crème	<input type="radio"/>	<input checked="" type="radio"/>	<input type="radio"/>	<input type="radio"/>
60 Kind komt door onhygiënische wondverzorging in contact met andermans bloed of wondvocht	<input type="radio"/>	<input checked="" type="radio"/>	<input type="radio"/>	<input type="radio"/>

### 3 Gezondheidsrisico's ten gevolge van (het uitblijven van) medisch handelen

53. <b>Scenario:</b> Kind krijgt medicatie verkeerd toegediend	
Wij geven kinderen hier nooit medicijnen op de opvang. Wanneer kinderen medicijnen nodig hebben, laten wij de ouders deze verstrekken.	
Is deze maatregel schriftelijk vastgelegd?	Ja
Dit is terug te vinden in:	Hygiënerichtlijnen voor kinderdagverblijven, peuterspeelzalen en buitenschoolse opvang,  KIDDI-app

54. <b>Scenario:</b> Kind krijgt bedorven medicament toegediend	
Wij geven kinderen hier nooit medicijnen op de opvang. Wanneer kinderen medicijnen nodig hebben, laten wij de ouders deze verstrekken.	
Is deze maatregel schriftelijk vastgelegd?	Ja
Dit is terug te vinden in:	Hygiënerichtlijnen voor kinderdagverblijven, peuterspeelzalen en buitenschoolse opvang,  KIDDI- app

55. <b>Scenario:</b> Kind krijgt paracetamol zonder diagnose	
Wij houden de richtlijnen van het RIVM aan Wij geven kinderen hier nooit medicijnen op de opvang. Wanneer kinderen medicijnen nodig hebben, laten wij de ouders deze verstrekken.	
Is deze maatregel schriftelijk vastgelegd?	Beleid veiligheid & Gezondheid Hoofdstuk 8 Ziektebeleid
Dit is terug te vinden in:	Hygiënerichtlijnen voor kinderdagverblijven, peuterspeelzalen en buitenschoolse opvang,  KIDDI-app

56. <b>Scenario:</b> Kind wordt niet of onjuist medisch behandeld door onvolledige of onjuiste medische dossiers	
Wij houden de richtlijnen van het RIVM aan	

Wij geven kinderen hier nooit medicijnen op de opvang. Wanneer kinderen medicijnen nodig hebben, laten wij de ouders deze verstrekken.	
Is deze maatregel schriftelijk vastgelegd?	Ja
Dit is terug te vinden in:	Hygiënerichtlijnen voor kinderdagverblijven, peuterspeelzalen en buitenschoolse opvang,  KIDDI-app

57. <b>Scenario:</b> Kind wordt ondeskundig medisch behandeld door personeel	
Wij geven kinderen hier nooit medicijnen op de opvang. Wanneer kinderen medicijnen nodig hebben, laten wij de ouders deze verstrekken. Wij houden de richtlijnen van het RIVM aan	
Is deze maatregel schriftelijk vastgelegd?	Ja
Dit is terug te vinden in:	Hygiënerichtlijnen voor kinderdagverblijven, peuterspeelzalen en buitenschoolse opvang,  KIDDI-app

58. <b>Scenario:</b> Kind komt via koortsthermometer in contact met ziektekiemen	
Wij gebruiken van oorthermometerhoesjes Wij maken de thermometer na elk gebruik schoon met water en zeep Wij desinfecteren de thermometer na gebruik	
Is deze maatregel schriftelijk vastgelegd?	Ja
Dit is terug te vinden in:	Hygiënerichtlijnen voor kinderdagverblijven, peuterspeelzalen en buitenschoolse opvang, pagina 21

59. <b>Scenario:</b> Kind komt in contact met ziektekiemen via zalf of crème	
Wij houden de richtlijnen van het RIVM aan Zalf brengen wij aan met een handschoen	
Is deze maatregel schriftelijk vastgelegd?	Ja
Dit is terug te vinden in:	Hygiënerichtlijnen voor kinderdagverblijven, peuterspeelzalen en buitenschoolse opvang,

	KIDDI-app Beleid veiligheid & gezondheid
--	---

60. <b>Scenario:</b> Kind komt door onhygiënische wondverzorging in contact met andermans bloed of wondvocht	
Wij houden de richtlijnen van het RIVM aan Alle medewerkers zijn in het bezit van een EHBO certificaat	
Is deze maatregel schriftelijk vastgelegd?	Ja
Dit is terug te vinden in:	Hygiënerichtlijnen voor kinderdagverblijven, peuterspeelzalen en buitenschoolse opvang  Beleid veiligheid & Gezondheid